



Chambre  
de **Métiers**  
et de l'**Artisanat**

AUVERGNE-RHÔNE-ALPES

# NOTE DE CONJONCTURE

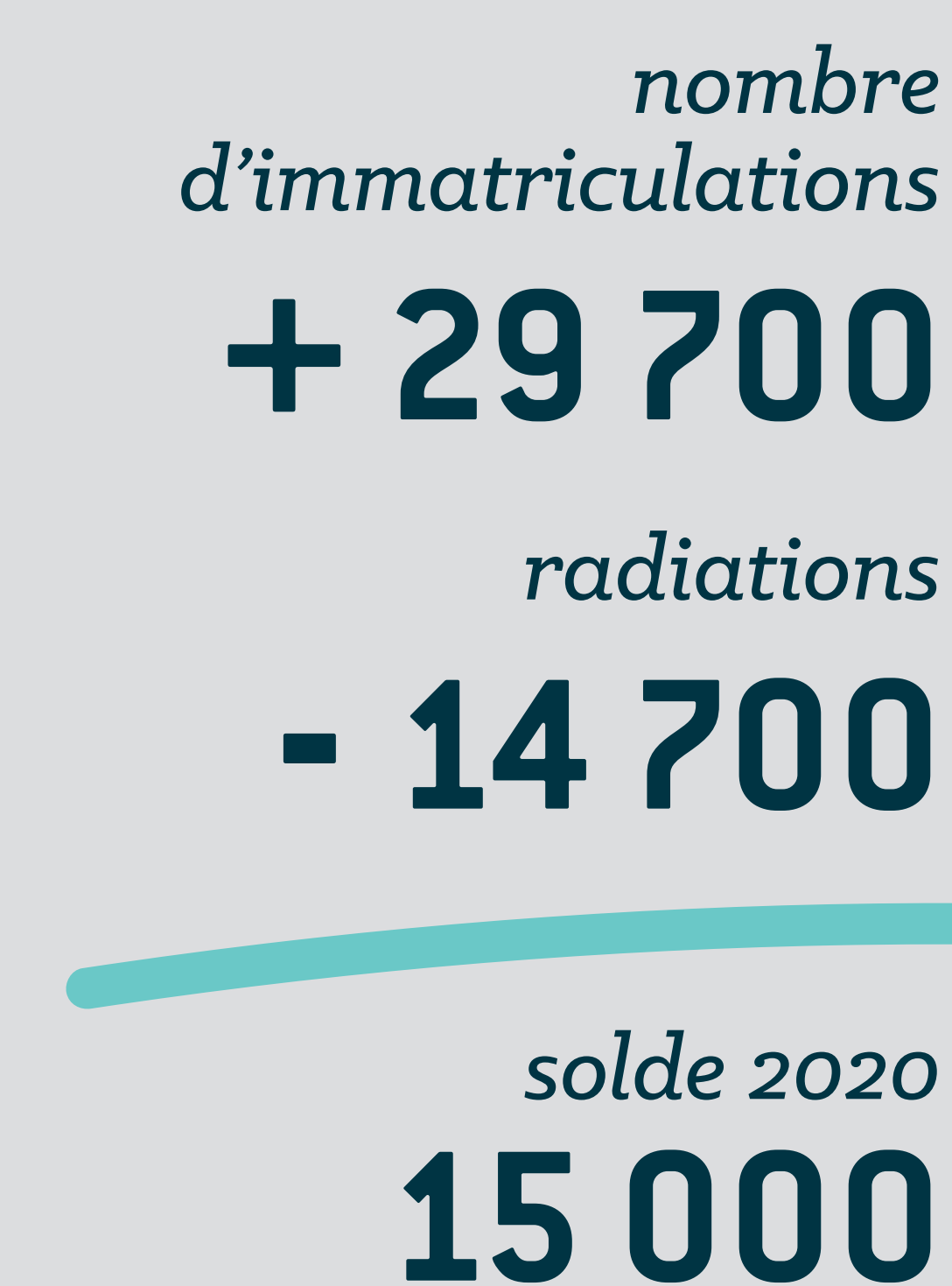
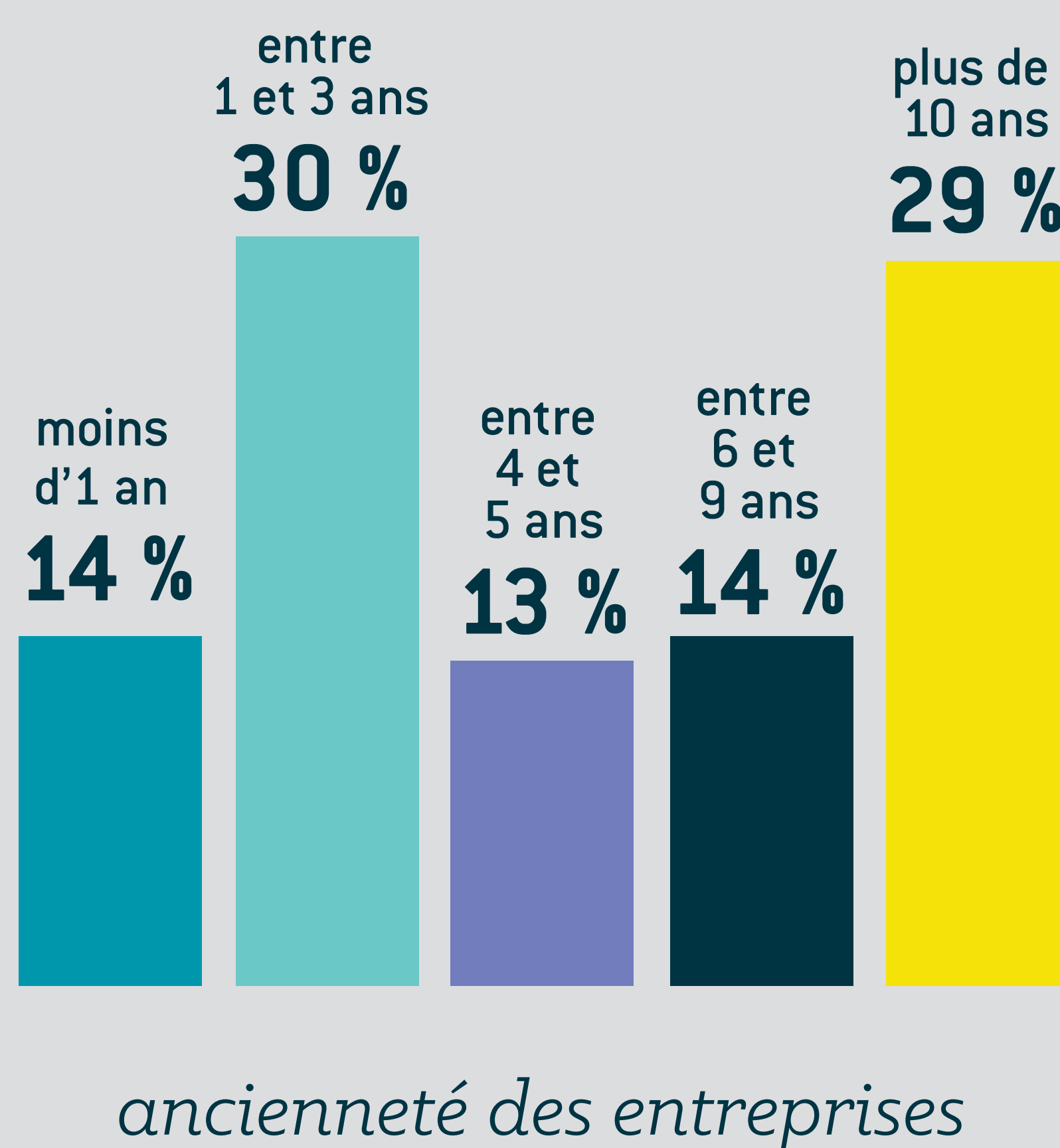
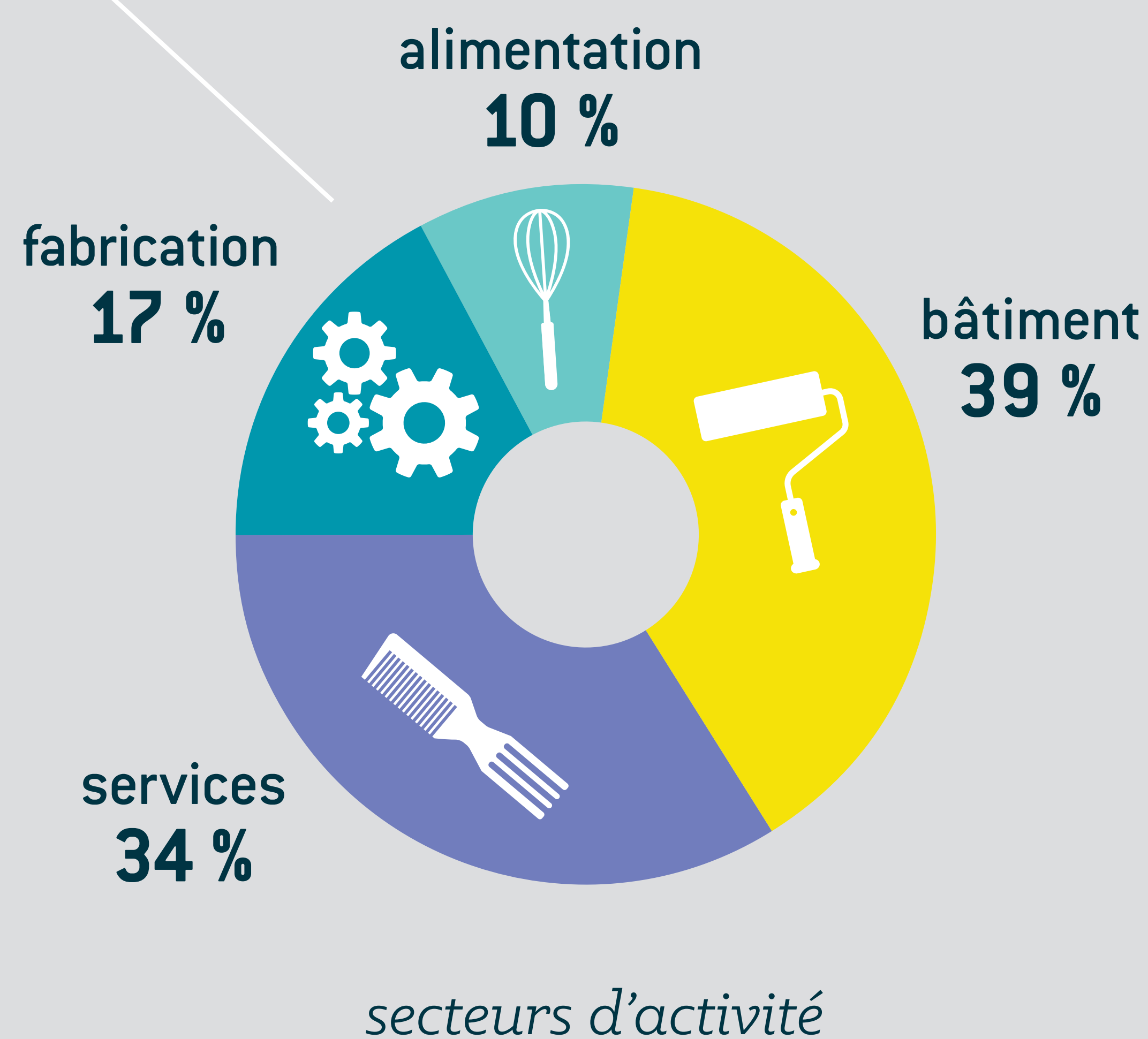
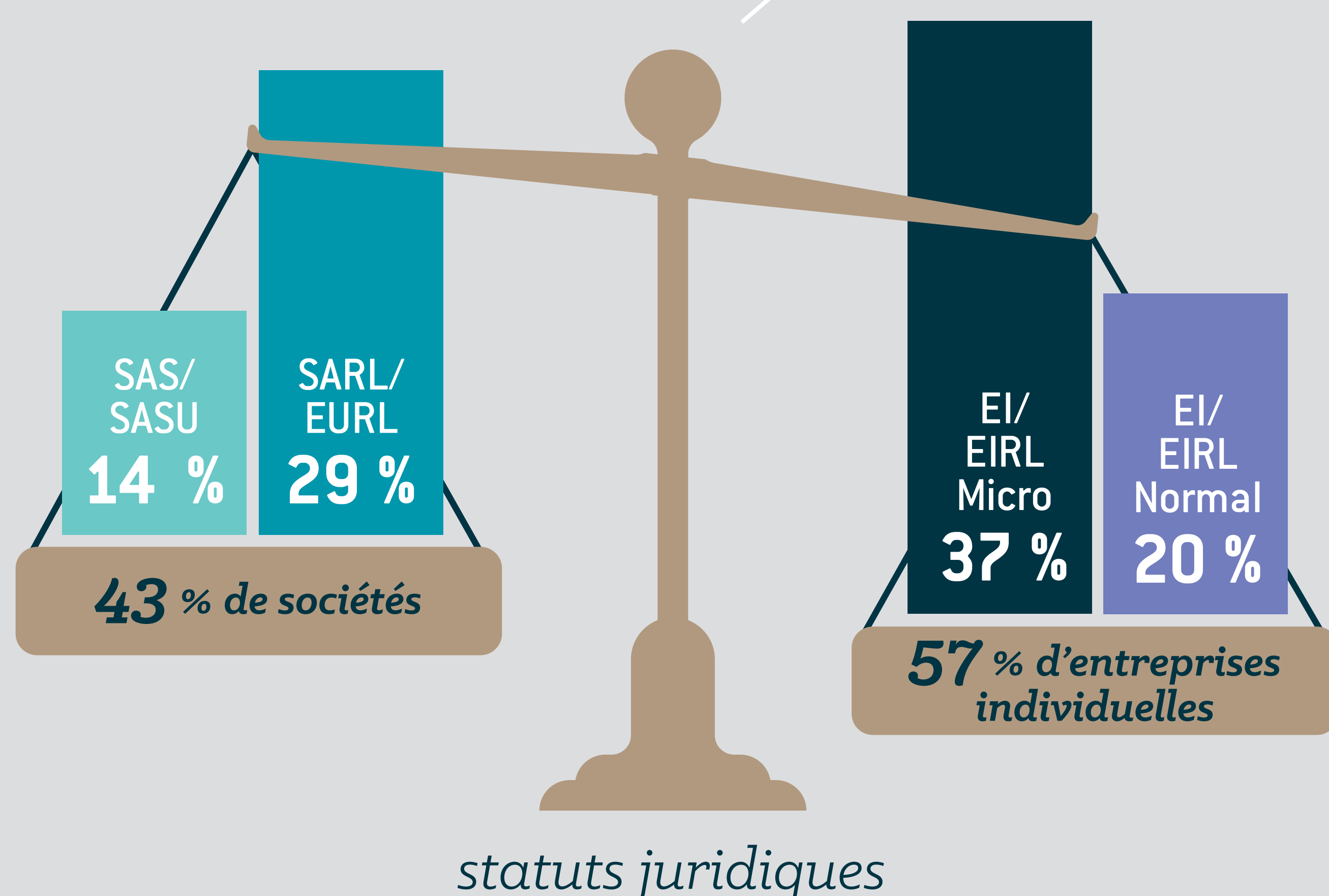
BAROMÈTRE 2020 / 2021



Toute une économie au service du territoire

# L'ARTISANAT EN AUVERGNE-RHÔNE-ALPES

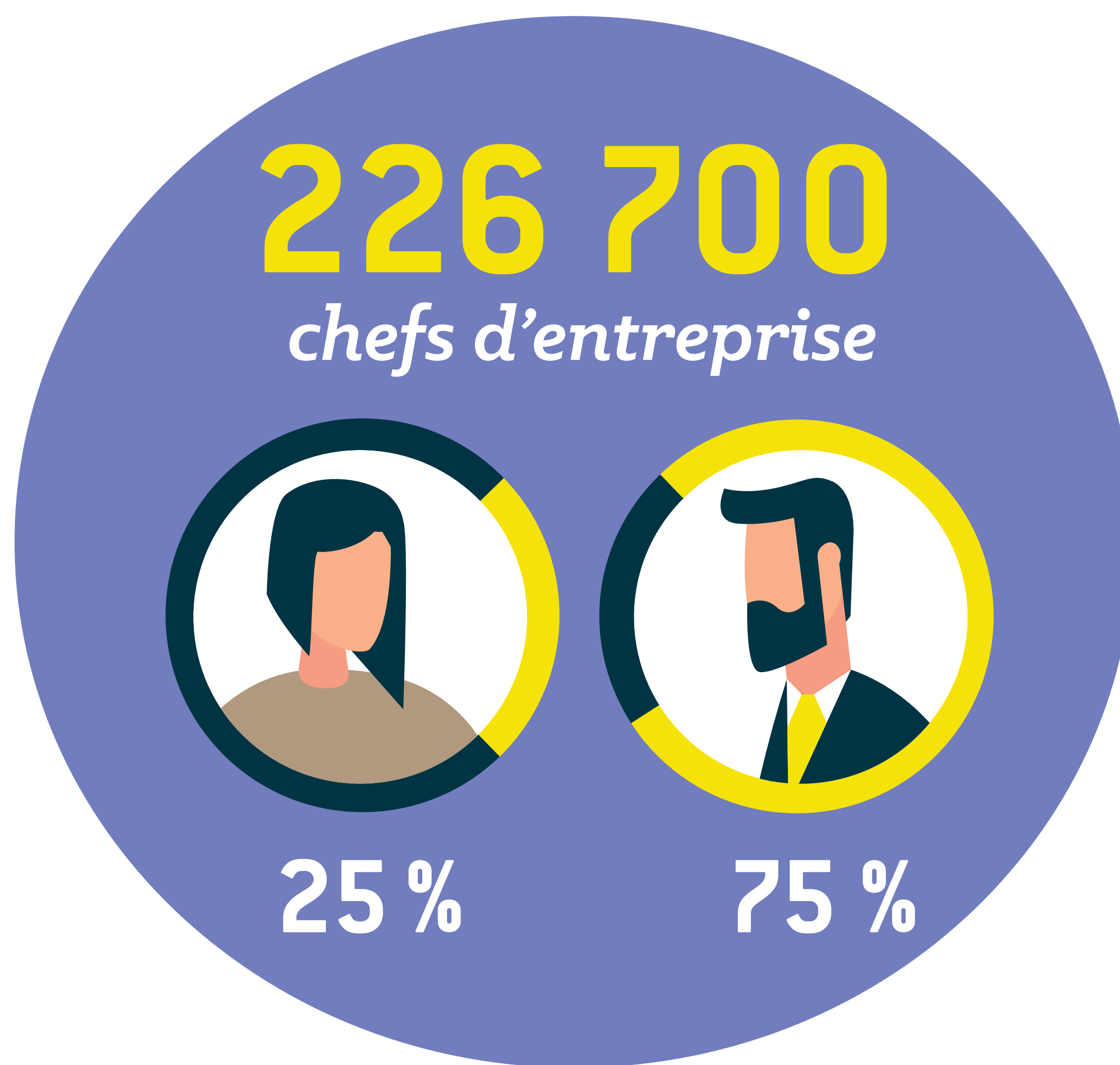
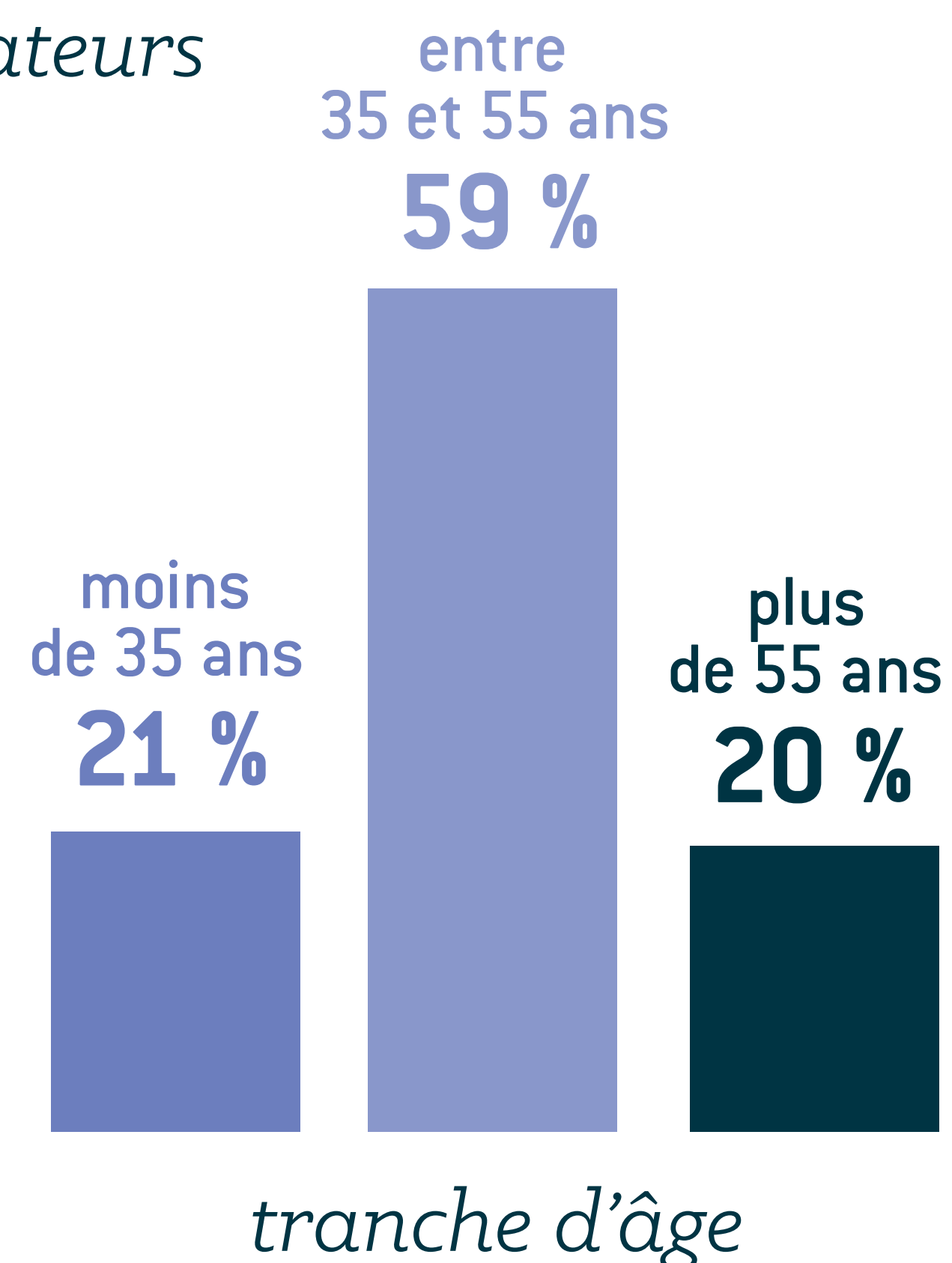
au 1<sup>er</sup> janvier 2021



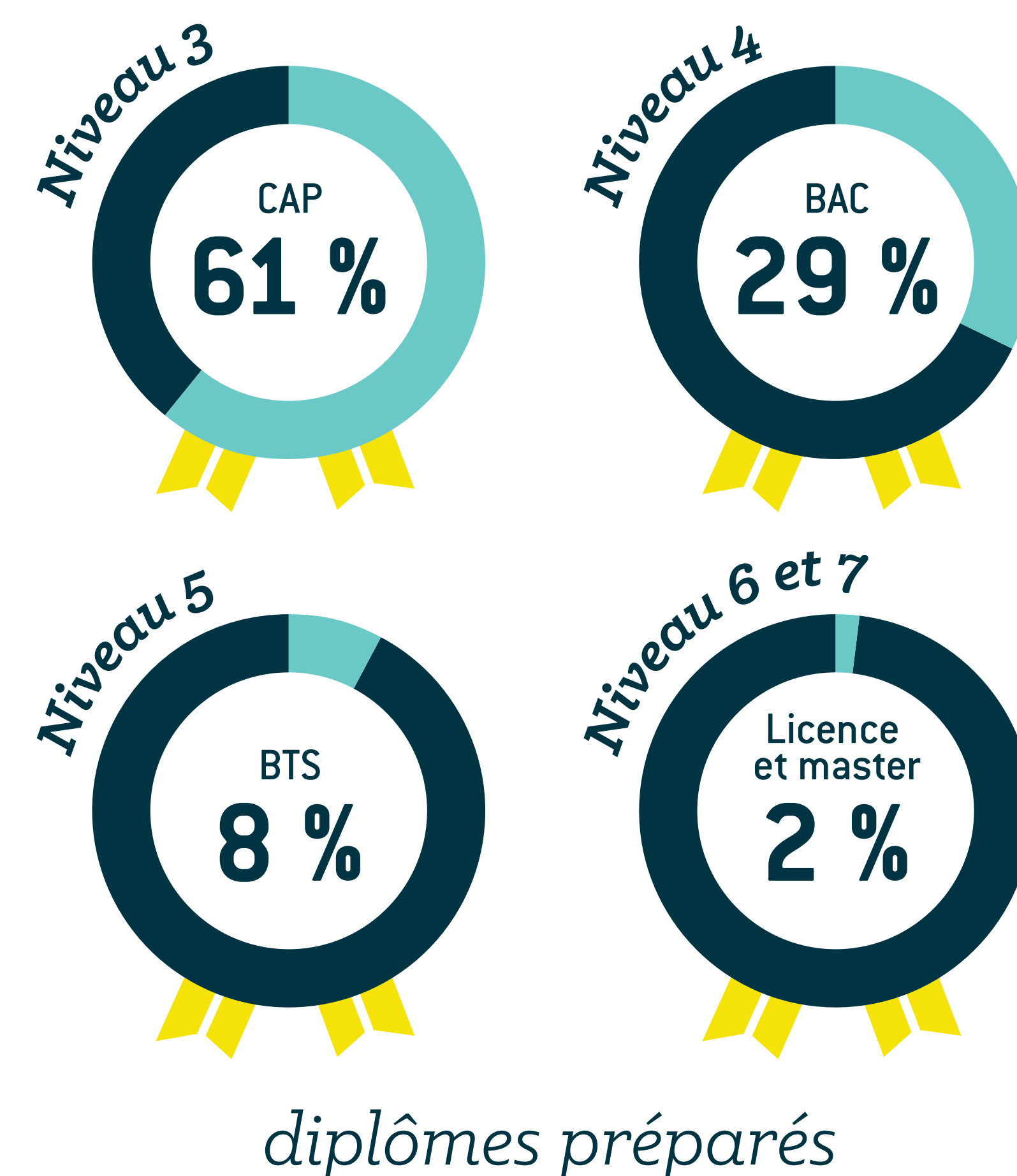
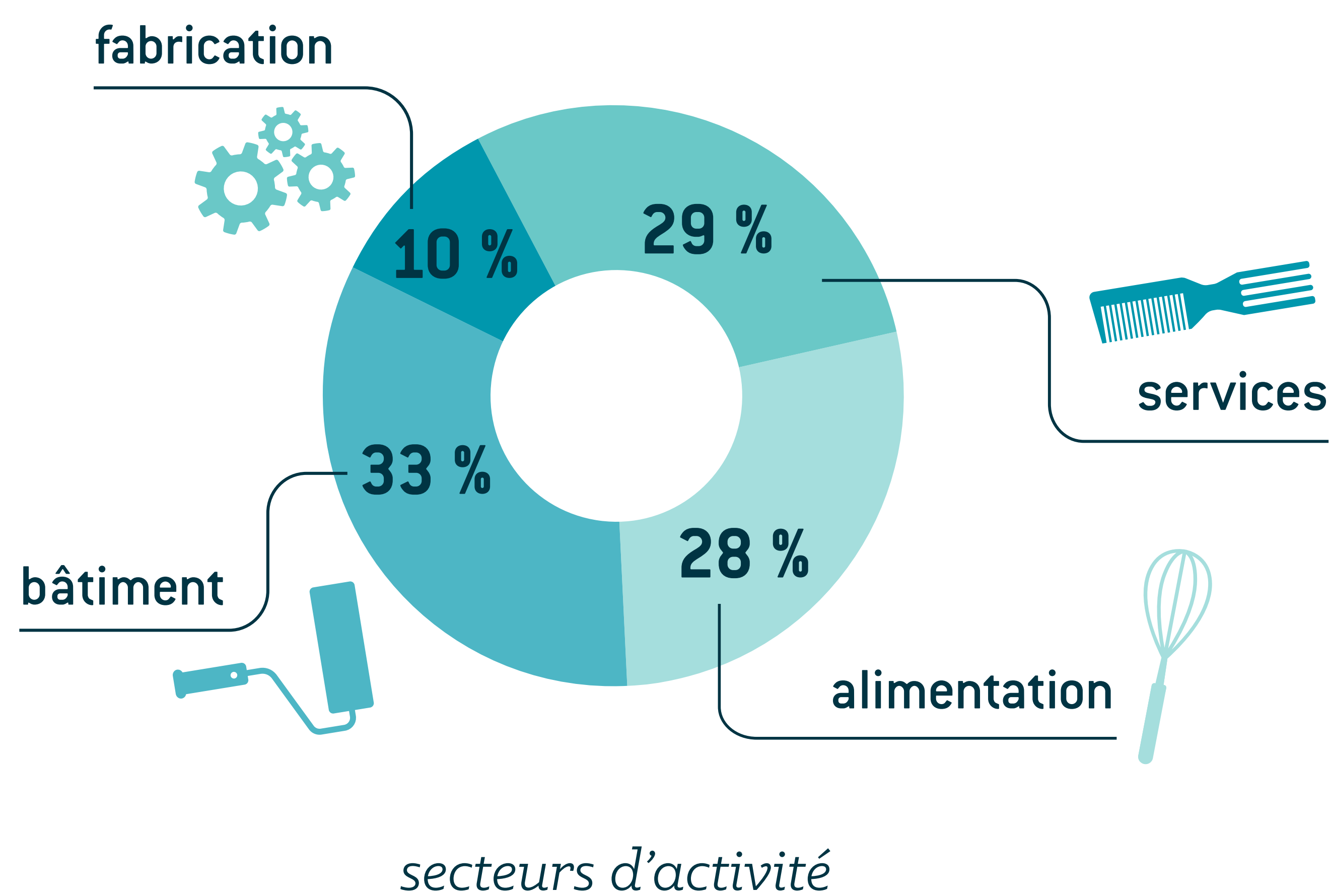
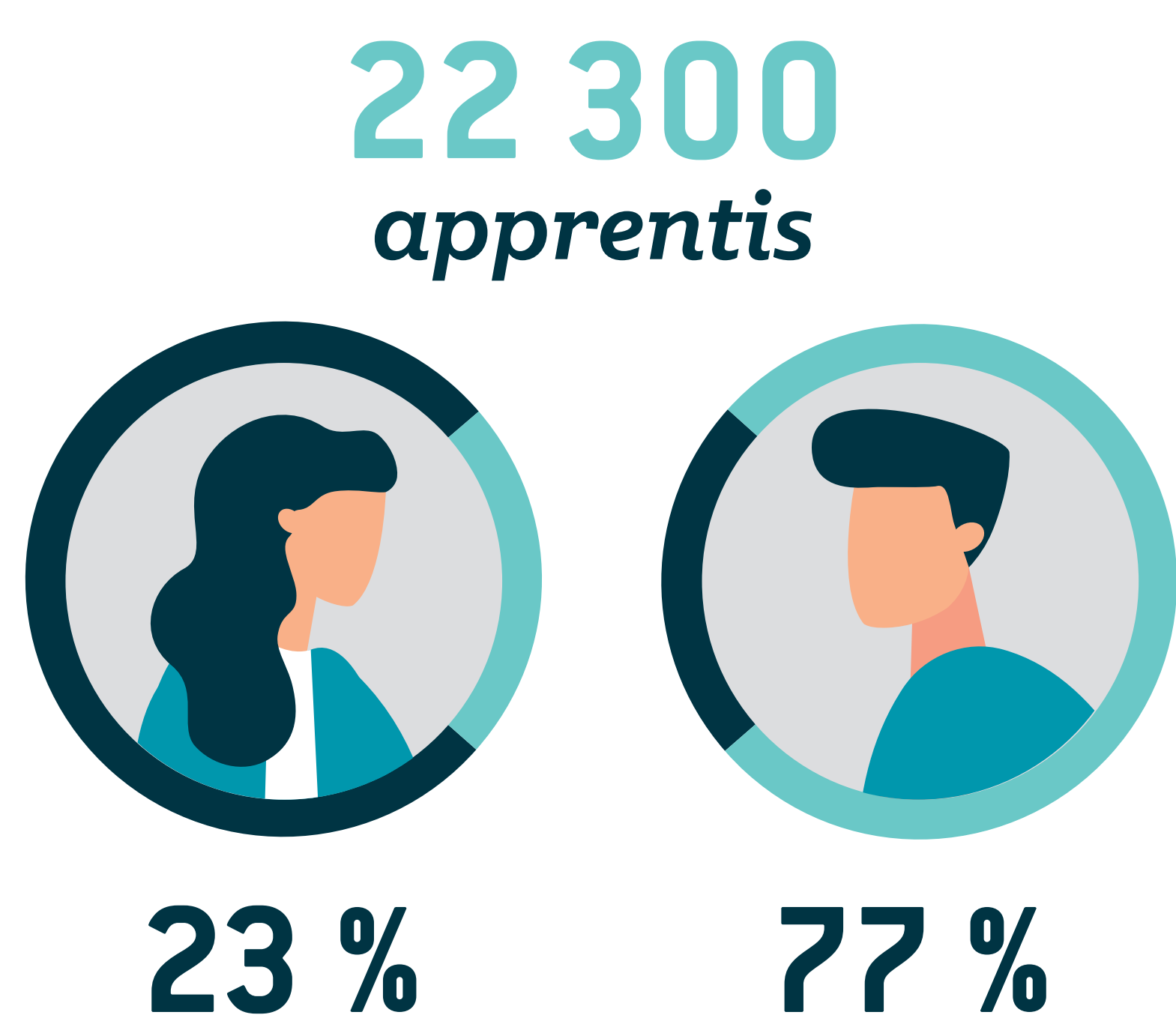
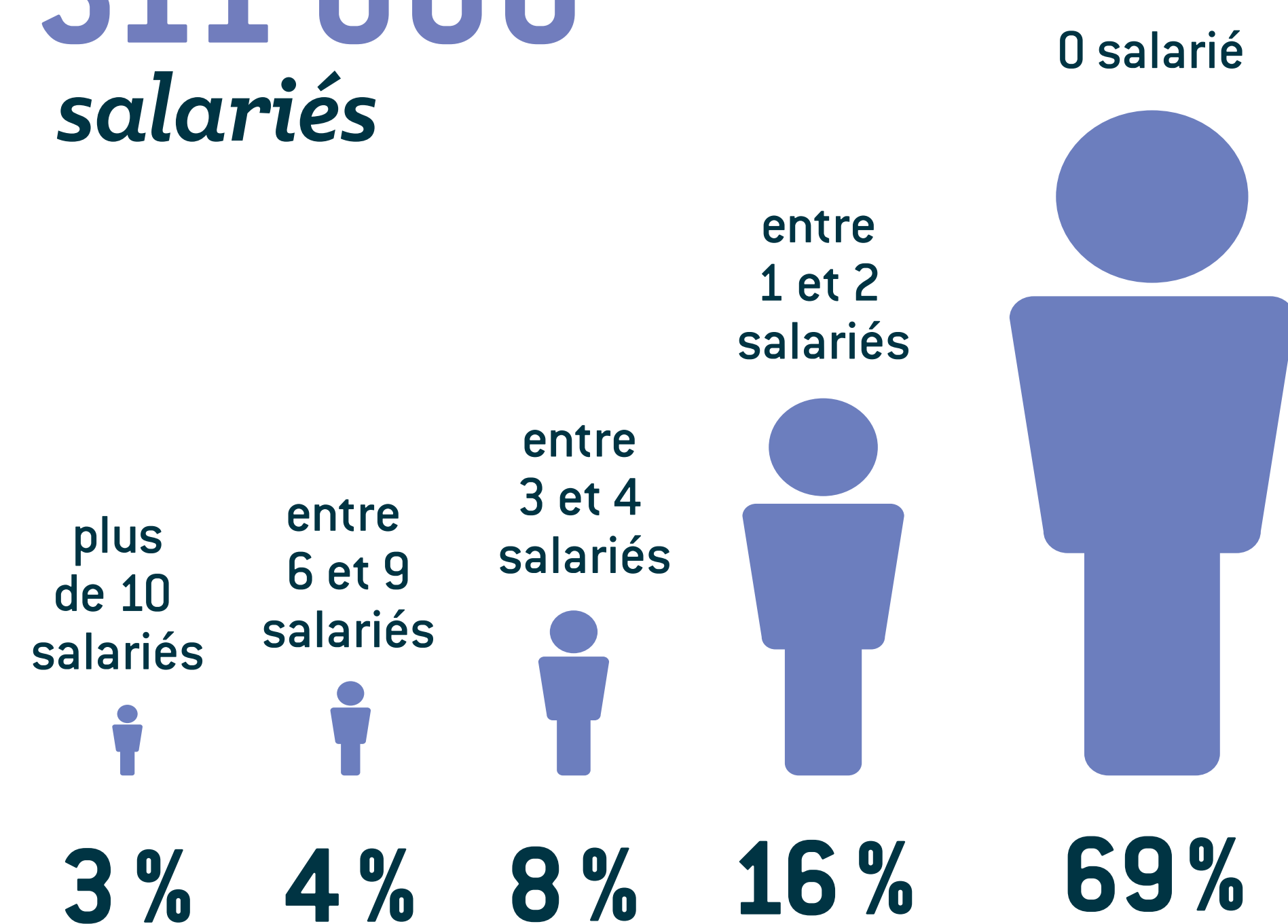
\* Estimation non actualisée au 1<sup>er</sup> janvier 2021

# Des femmes et des hommes au service de l'entreprise

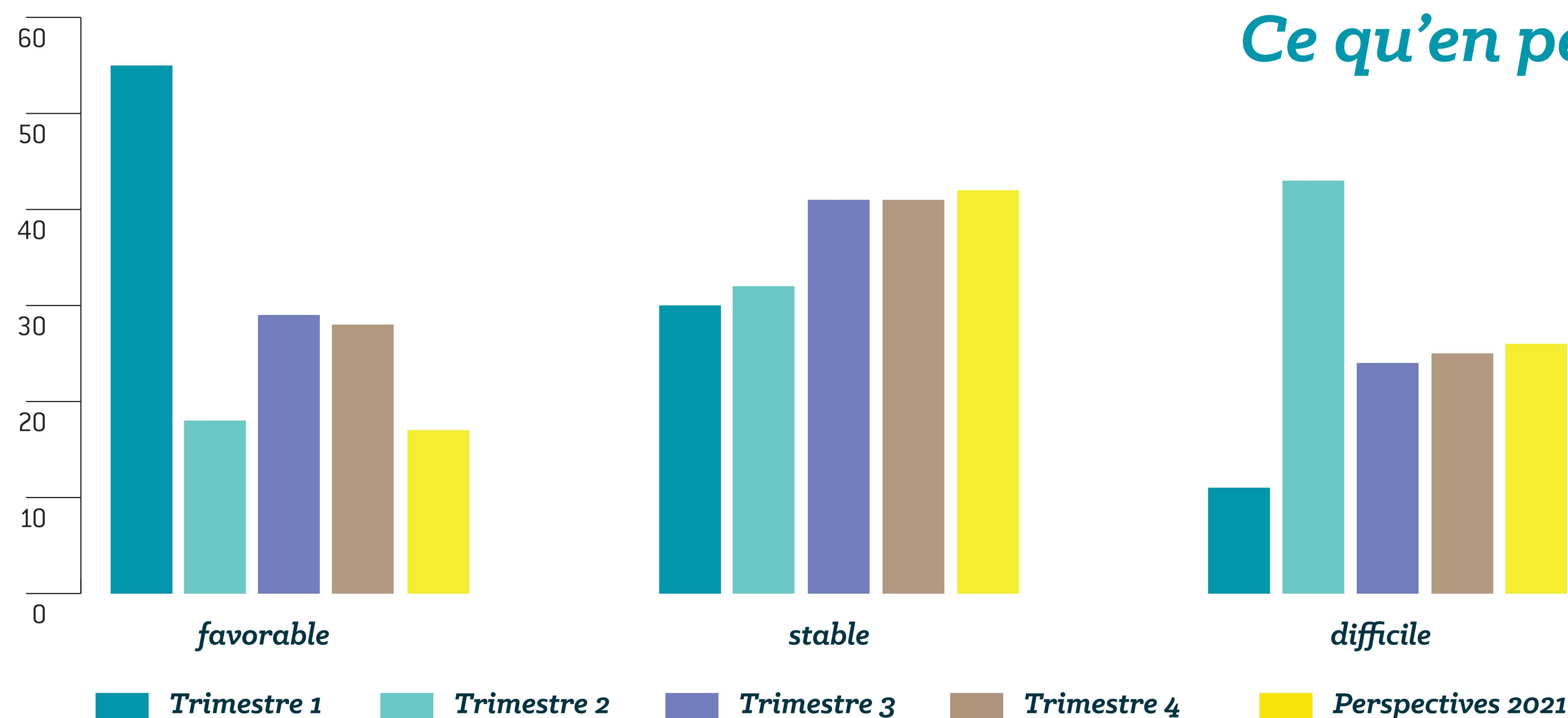
**4 000**  
conjoints  
collaborateurs



**311 000**  
salariés



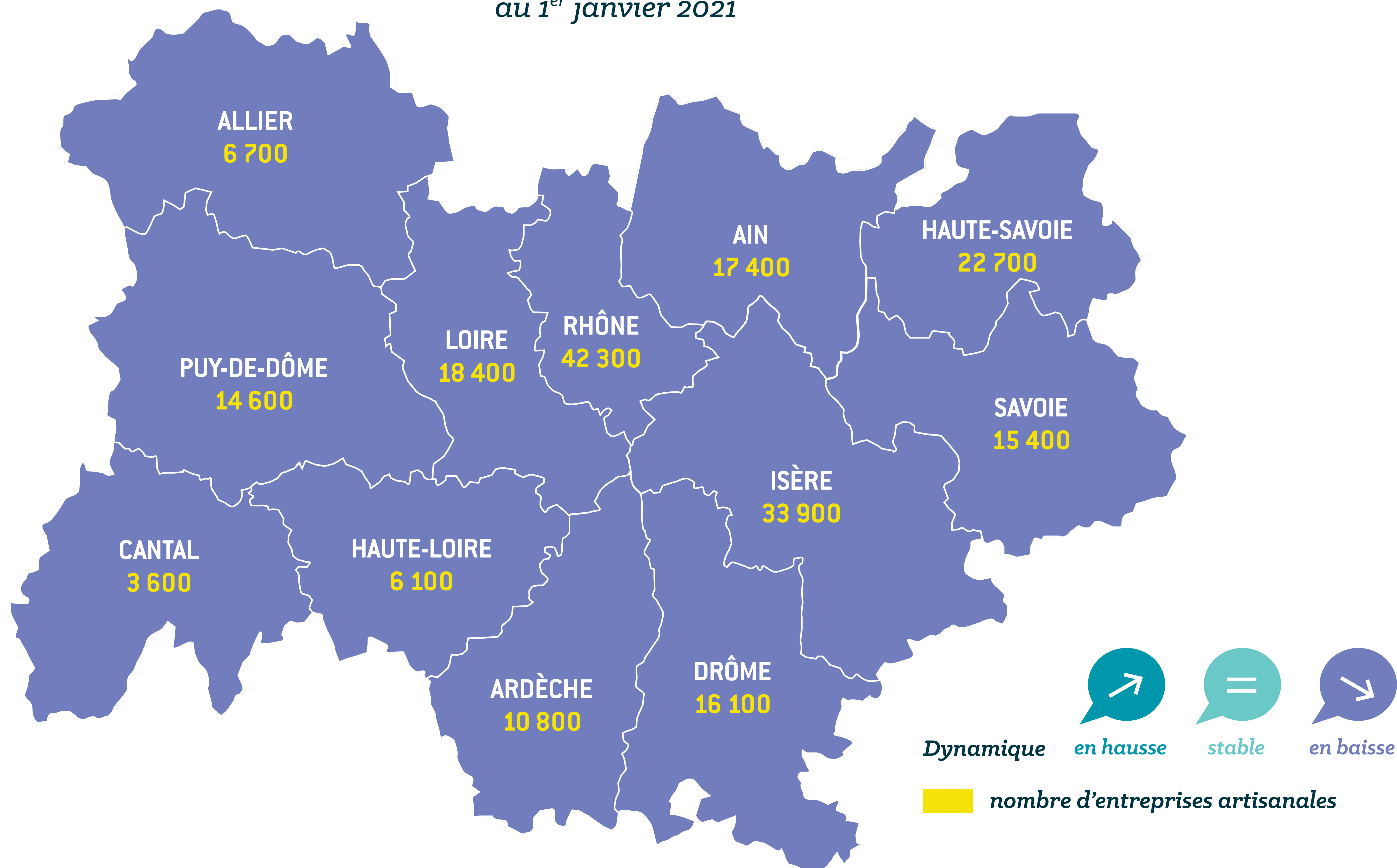
## Situation économique des entreprises artisanales en 2021





# Dynamique d'activité à l'échelle de la région

au 1<sup>er</sup> janvier 2021



## Conjoncture de l'artisanat

### Ce que nous disent les artisans !



en hausse



stable



en baisse

	1 <sup>er</sup> trimestre	2 <sup>e</sup> trimestre	3 <sup>e</sup> trimestre	4 <sup>e</sup> trimestre	Persp. 2021
Niveau d'activité de l'entreprise					
Progression du chiffre d'affaires					
Solidité de la trésorerie					
Évolution des effectifs					



### PERSPECTIVES 2021 : 5 ARTISANS SUR 10 PRÉVOIENT UNE DÉCROISSANCE DE LEUR ENTREPRISE

Depuis le début du premier confinement, le 17 mars 2020 :

- 55 % des artisans déclarent être en sous-activité
- 58 % enregistrent une baisse de leur chiffre d'affaires
- 45 % indiquent que leur trésorerie s'est dégradée

Ces proportions n'ont jamais été aussi importantes. Un point positif cependant : le dispositif de chômage partiel semble avoir permis d'épargner la majorité des emplois.

En 2019, seulement 11 % des artisans considéraient être dans une situation économique défavorable. En 2020, ils sont 31 %. Le faible niveau d'activité a conduit un tiers des dirigeants à démarrer 2021 en déficit. Par manque de visibilité sur les semaines et mois à venir, les chefs d'entreprise ne sont pas très optimistes.

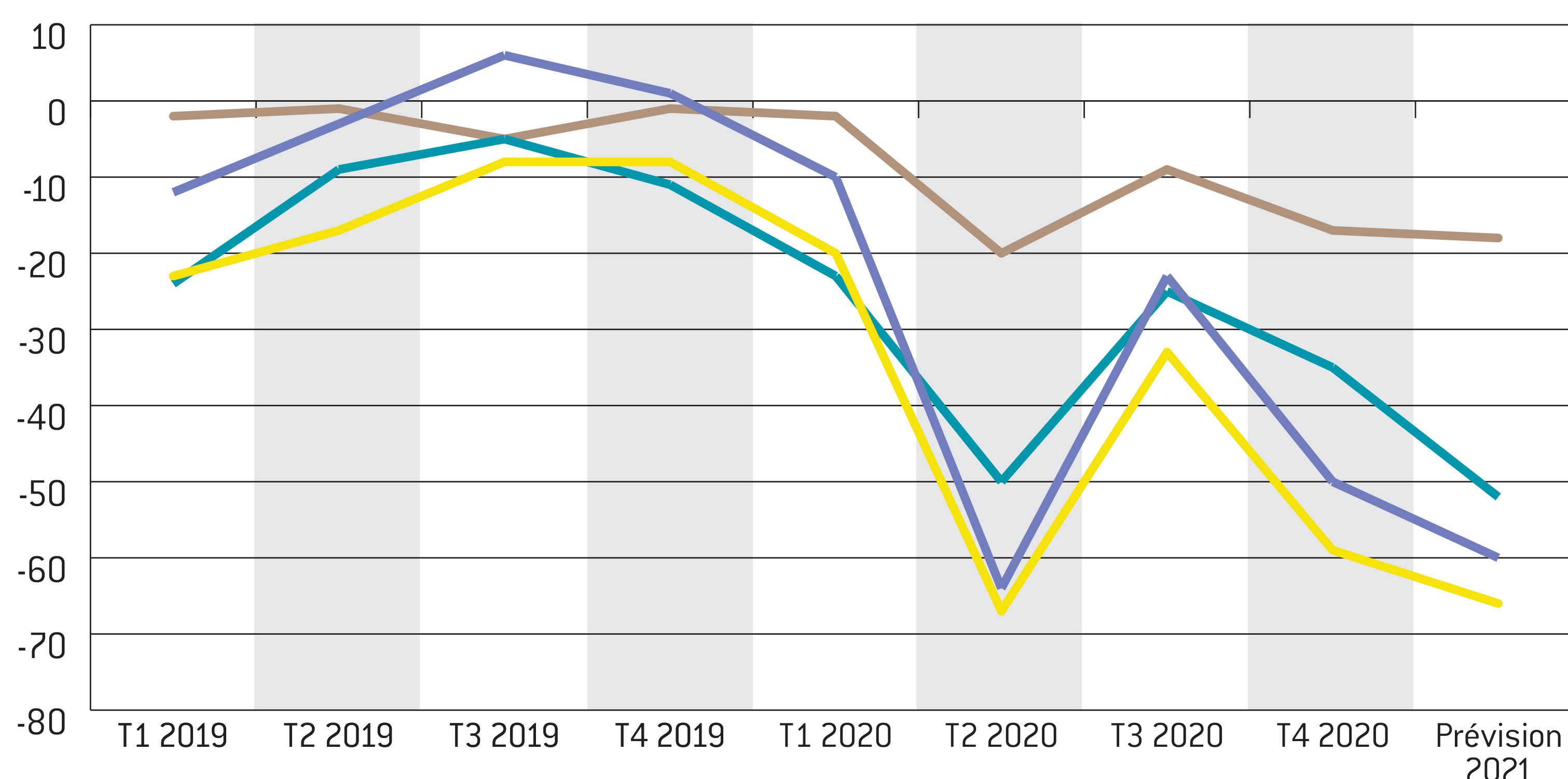
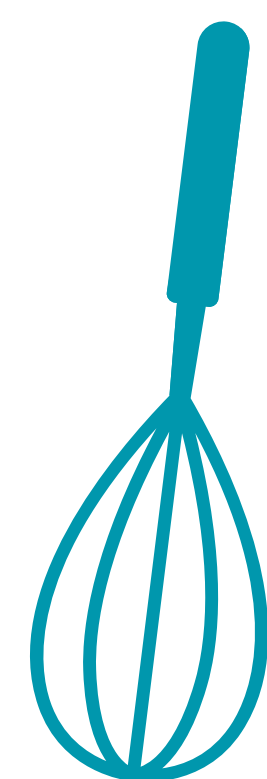


# Dynamique économique par secteur d'activité

**PERSPECTIVES 2021** Depuis mars 2020, l'artisanat vit au rythme des recommandations et des consignes gouvernementales pour lutter contre la pandémie de Covid-19. Les chefs d'entreprise craignent que les périodes de confinement et de couvre-feu se succèdent en 2021. Les prévisions sont ainsi globalement négatives, excepté pour le secteur du bâtiment. Les inquiétudes principales des dirigeants portent sur les niveaux d'activité et de chiffre d'affaires, déjà au plus bas en ce premier trimestre.

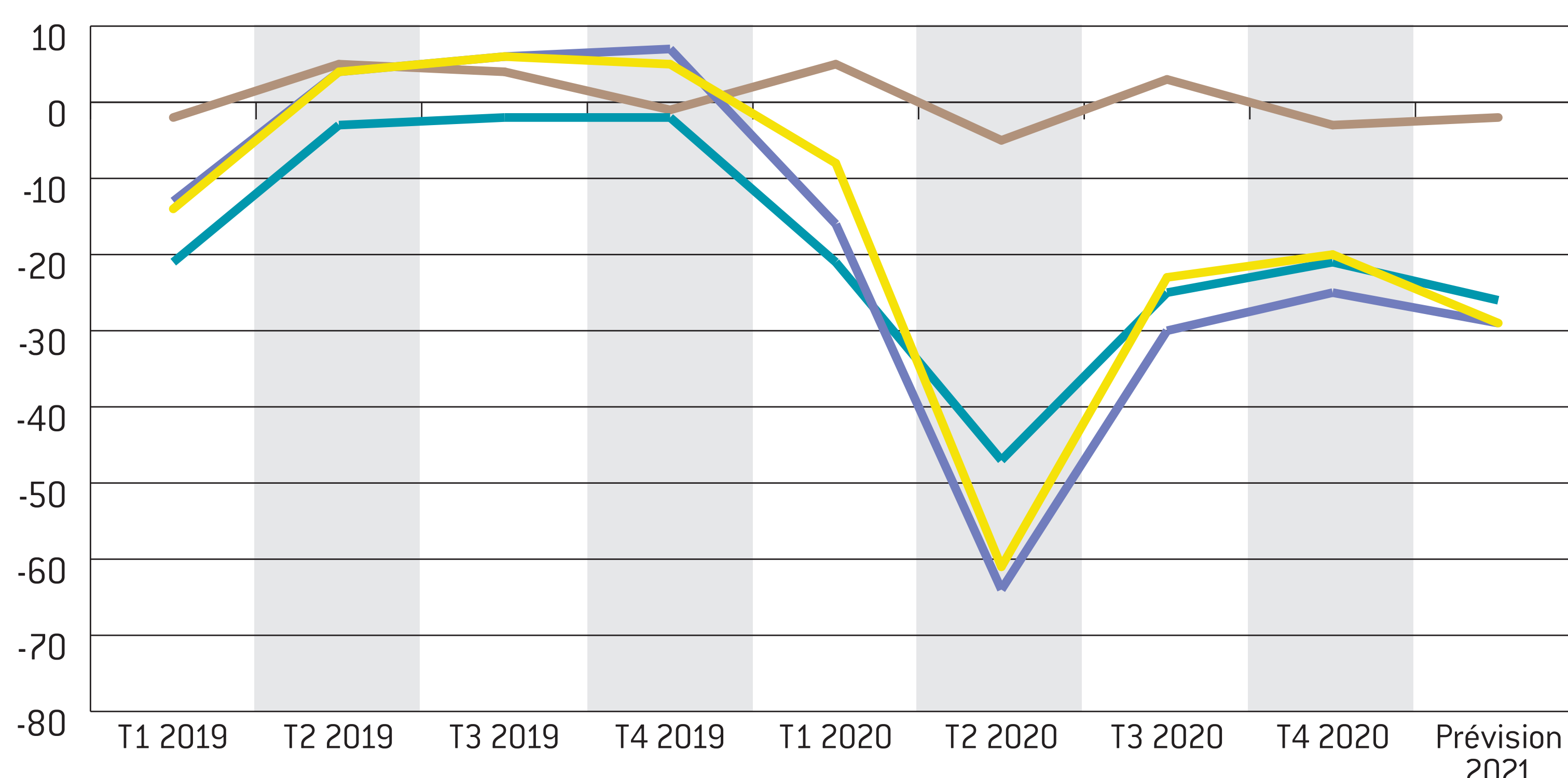
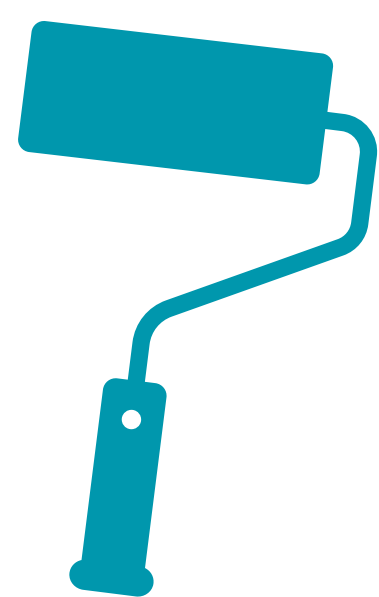


## ALIMENTAIRE



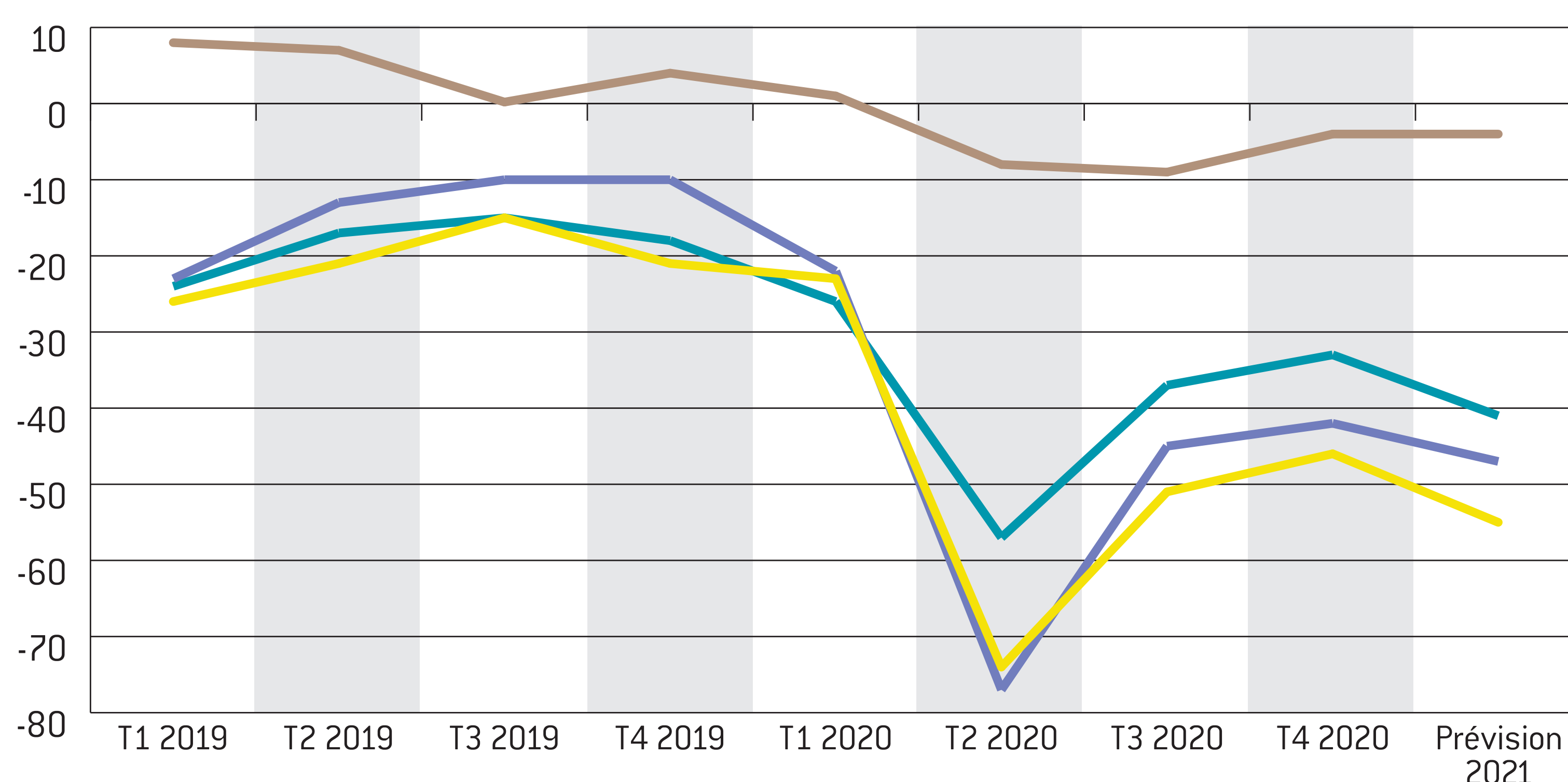
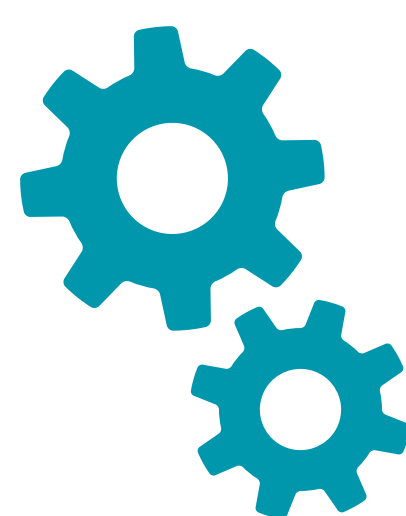
Le confinement au printemps et à l'automne a fortement impacté les artisans de l'alimentaire. Malgré une situation économique plus favorable à l'été, près de 70 % des dirigeants connaissent une chute de leur chiffre d'affaires depuis le mois de mars. D'après la majorité d'entre eux, si la pandémie de Covid-19 ne s'aggrave pas d'ici là, un retour à une activité normale pourrait être envisageable fin 2021.

## BÂTIMENT



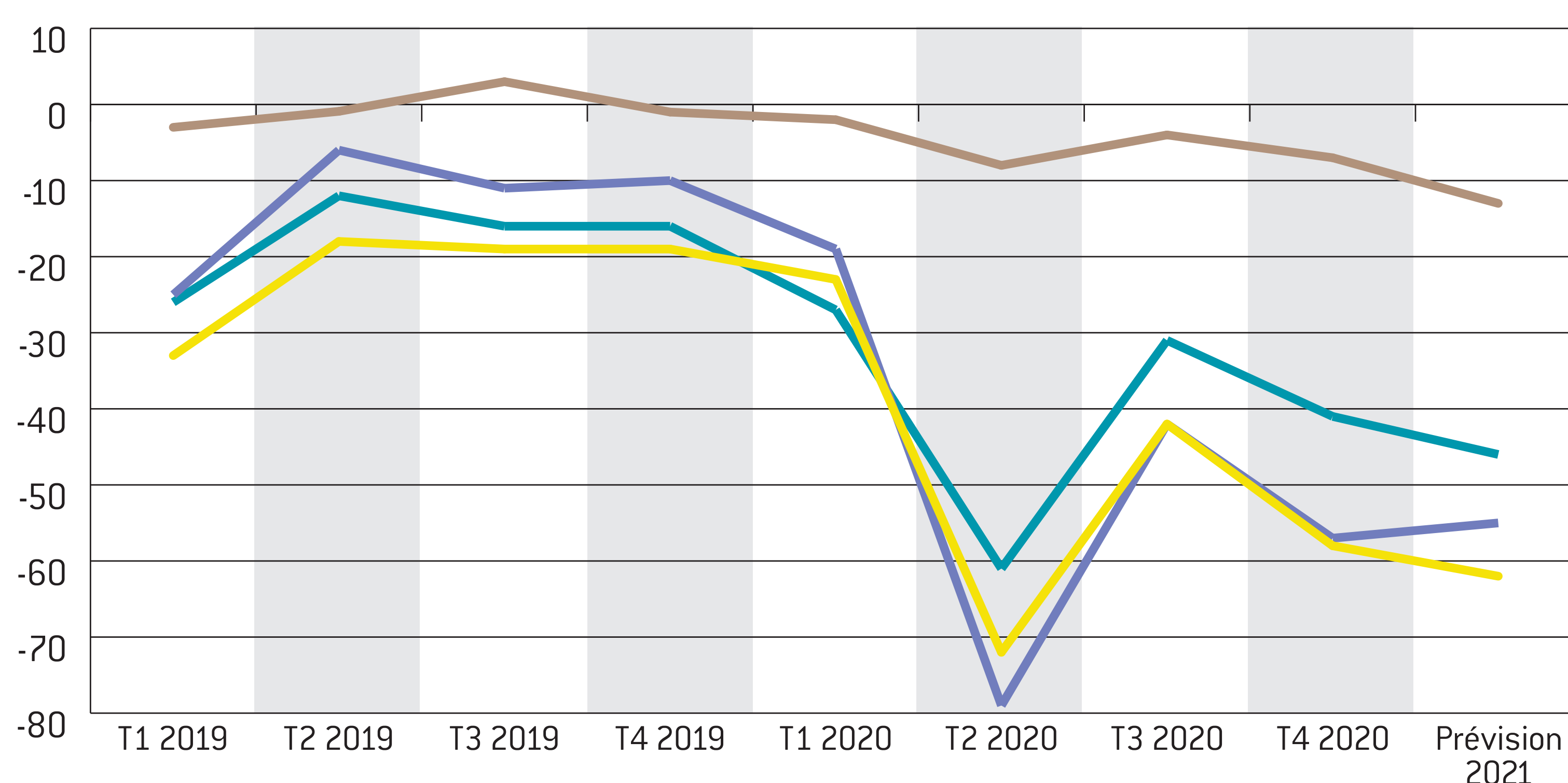
Dans le secteur du bâtiment, les indicateurs économiques ont subi une chute pendant le premier confinement, puis une hausse lors du déconfinement. Depuis, l'activité tend à se stabiliser. Toutefois, elle se trouve encore à un niveau largement inférieur à 2019. En ce début d'année 2021, la situation économique est stable ou favorable pour 9 artisans sur 10, ce qui laisse entrevoir des prévisions plutôt positives.

## FABRICATION



Les entreprises de la fabrication ont surtout été touchées lors du deuxième trimestre, correspondant au premier confinement, entre les mois de mars et mai. Une hausse et une stabilisation des indicateurs économiques s'observent sur les mois suivants. Toutefois, 60 % des chefs d'entreprise expliquent avoir fait face à une décroissance de leur chiffre d'affaires et de leur niveau d'activité par rapport à l'année précédente.

## SERVICES



La plupart des entreprises des services a subi l'impact des deux confinements car elles ne pouvaient plus recevoir de clients ou se déplacer chez eux. Depuis mars 2020, 60 % des artisans disent avoir subi une baisse importante de leur niveau d'activité. Les prévisions ne sont pas optimistes : seulement 2 dirigeants sur 10 prévoient une activité favorable économique en 2021.

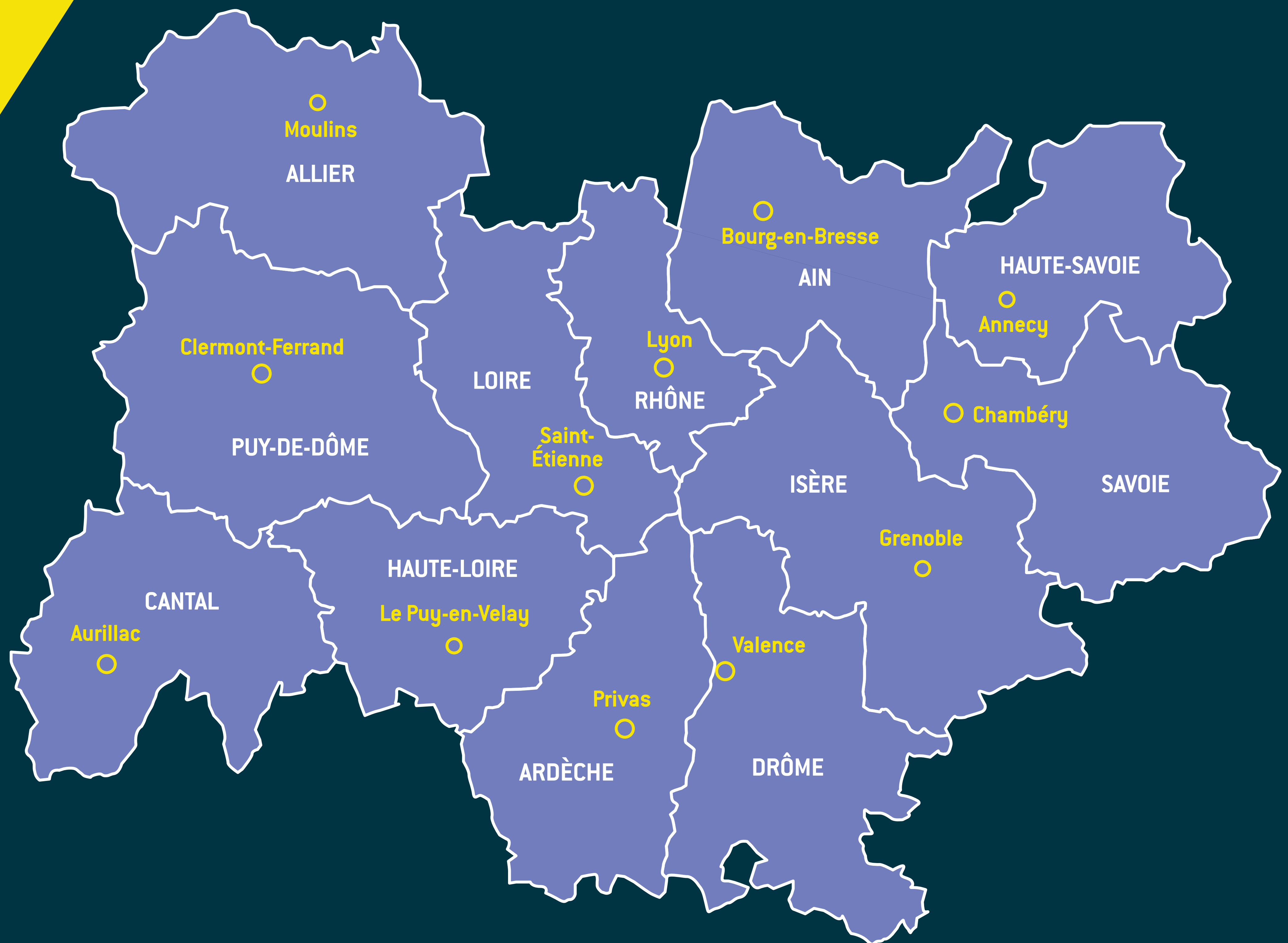
■ niveau d'activité    ■ chiffre d'affaires  
■ trésorerie    ■ effectifs





Chambre  
de **Métiers**  
et de l'**Artisanat**

**AUVERGNE-RHÔNE-ALPES**



## LA CHAMBRE DE MÉTIERS ET DE L'ARTISANAT

votre partenaire proximité, expert de tous vos projets

**AIN**  
04 74 47 49 00  
[contact@cma-ain.fr](mailto:contact@cma-ain.fr)

**DRÔME**  
04 75 48 72 00  
[contact@cma-drome.fr](mailto:contact@cma-drome.fr)

**PUY-DE-DÔME**  
04 73 31 52 00  
[contact@cma-puydedome.fr](mailto:contact@cma-puydedome.fr)

**ALLIER**  
04 70 46 20 20  
[contact@cma-allier.fr](mailto:contact@cma-allier.fr)

**ISÈRE**  
04 76 70 82 09  
[contact@cma-isere.fr](mailto:contact@cma-isere.fr)

**RHÔNE**  
04 72 43 43 00  
[contact@cma-lyon.fr](mailto:contact@cma-lyon.fr)

**ARDÈCHE**  
04 75 07 54 00  
[contact@cma-ardeche.fr](mailto:contact@cma-ardeche.fr)

**LOIRE**  
04 77 92 38 00  
[contact@cma-loire.fr](mailto:contact@cma-loire.fr)

**SAVOIE**  
04 79 69 94 00  
[contact@cma-savoie.fr](mailto:contact@cma-savoie.fr)

**CANTAL**  
04 71 45 65 00  
[contact@cma-cantal.fr](mailto:contact@cma-cantal.fr)

**HAUTE-LOIRE**  
04 71 02 34 56  
[contact@cma-hauteloire.fr](mailto:contact@cma-hauteloire.fr)

**HAUTE-SAVOIE**  
04 50 23 92 22  
[contact@cma-74.fr](mailto:contact@cma-74.fr)