



Chambre  
de **Métiers**  
et de l'**Artisanat**

AUVERGNE-RHÔNE-ALPES

# BAROMÈTRE

NOTE DE CONJONCTURE 2021 / 2022



Toute une économie au service du territoire

# L'ARTISANAT EN AUVERGNE-RHÔNE-ALPES

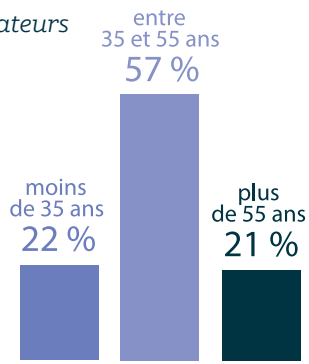
au 31 décembre 2021



# Des femmes et des hommes au service de l'entreprise

**3 800**

conjoints  
collaborateurs



tranche d'âge

**229 400**

chefs d'entreprise

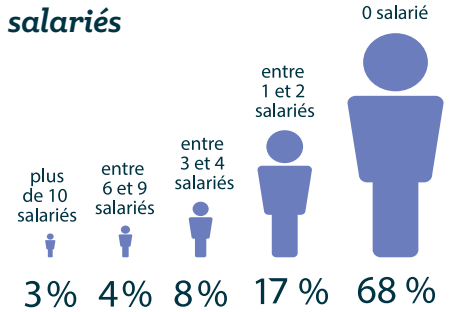


26 %

74 %

**301 800**

salariés



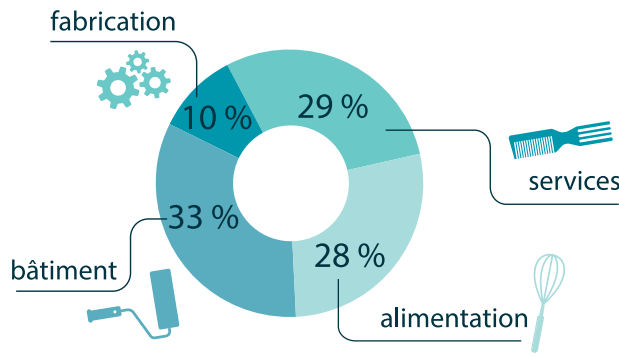
**22 900**

apprentis

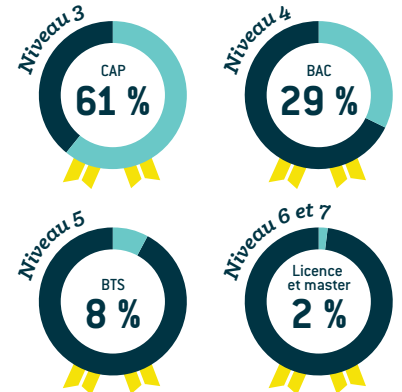


23 %

77 %

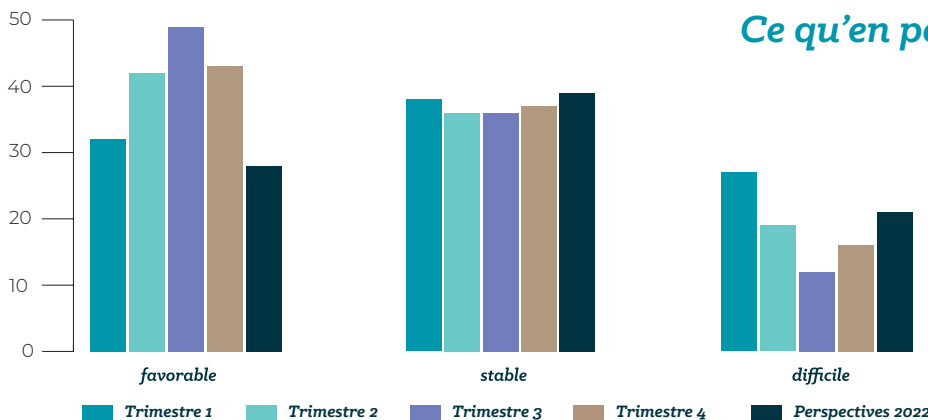


secteurs d'activité



diplômes préparés

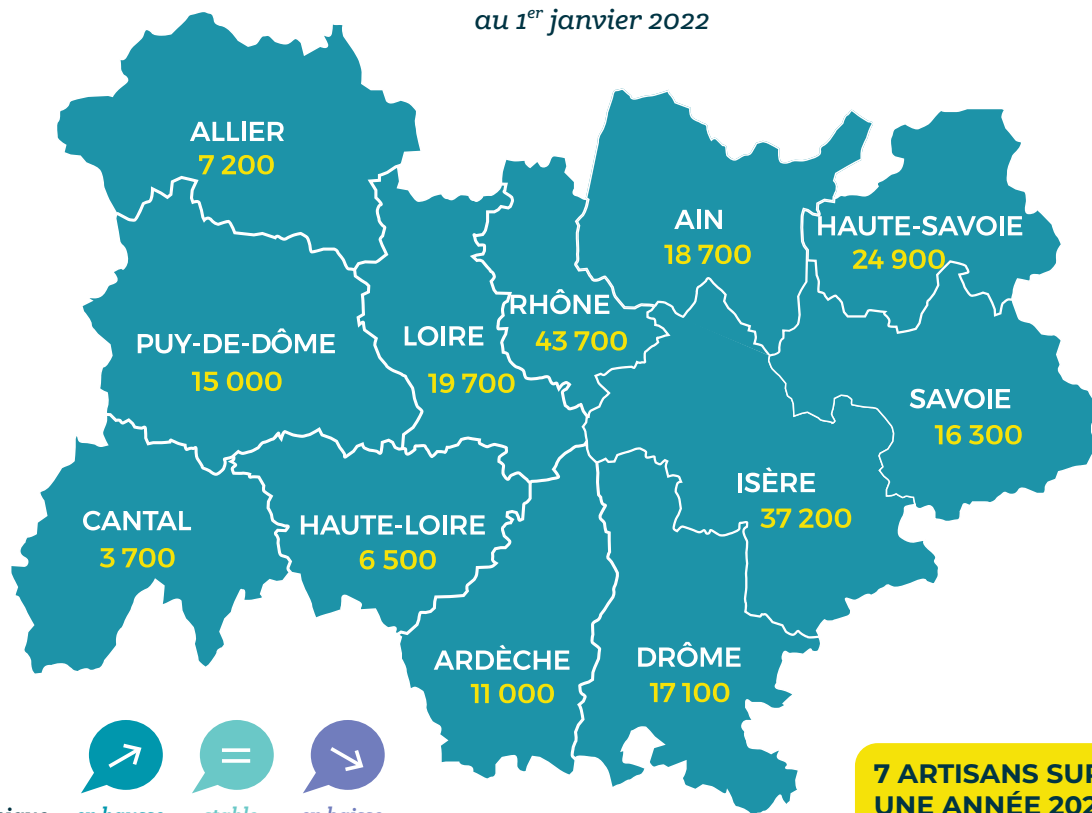
## Situation économique des entreprises artisanales 2021 > 2022



**Ce qu'en pensent les artisans !**

# Dynamique d'activité à l'échelle de la région

au 1<sup>er</sup> janvier 2022



Dynamique en hausse stable en baisse

■ nombre d'entreprises artisanales



## 7 ARTISANS SUR 10 PRÉVOIENT UNE ANNÉE 2022 POSITIVE

49 % des artisans déclarent une situation économique favorable au 3<sup>ème</sup> trimestre 2021 contre 31 % au 1<sup>er</sup> trimestre. Cette proportion a légèrement diminué en fin d'année pour s'établir à 43 %. Les derniers chiffres montrent une nette amélioration du quotidien des entreprises par rapport à octobre, novembre et décembre 2020 :

- Activité normale ou une sur-activité pour 65 % des répondants
- Stabilisation ou une hausse de chiffre d'affaires pour 70 %
- Maintien ou amélioration de la trésorerie pour 65 %
- Pérennisation ou augmentation de leur effectif pour 85 %

La conjoncture n'est pas encore au niveau de 2019, mais trimestre après trimestre, elle s'en approche.

L'année 2020 très difficile et la reprise progressive en 2021 conduisent les chefs d'entreprise à un optimisme mesuré. Les dirigeants voient dans les prochains mois une stabilisation, voire une augmentation de leurs niveaux d'activité et de chiffre d'affaires. Toutefois, il existe une crainte de voir les indicateurs économiques se dégrader du fait de la situation sanitaire mais également des tensions internationales.

## Conjoncture de l'artisanat

### Ce que nous disent les artisans !



en hausse



stable



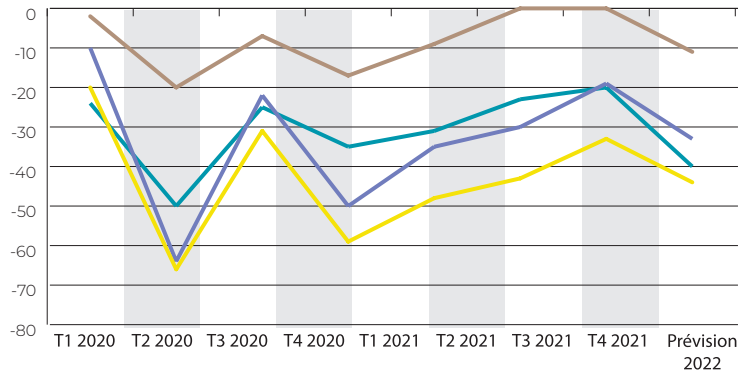
en baisse

	1 <sup>er</sup> trimestre	2 <sup>e</sup> trimestre	3 <sup>e</sup> trimestre	4 <sup>e</sup> trimestre	Persp. 2022
Niveau d'activité de l'entreprise	==	==	==	↘	==
Progression du chiffre d'affaires	==	↗	==	↘	==
Solidité de la trésorerie	==	==	==	↘	==
Évolution des effectifs	↗	↗	↗	↘	==

# Dynamique économique par secteur d'activité

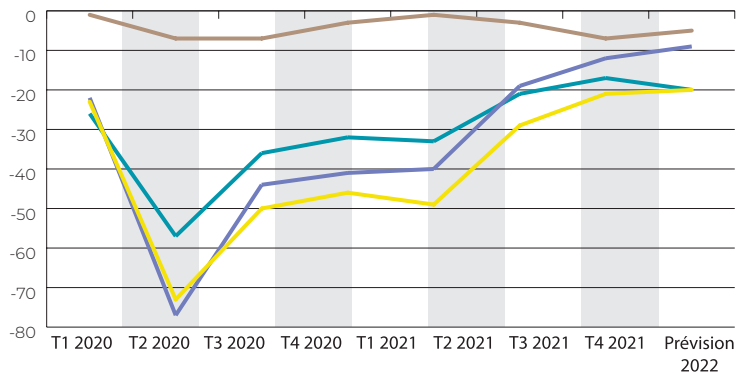
2021 a été marqué par un confinement et par la continuité des recommandations gouvernementales pour lutter contre la pandémie. Toutefois, les artisans ont profité d'une hausse constante de leurs niveaux d'activité, de chiffre d'affaires, de trésorerie et d'effectif jusqu'au 3<sup>ème</sup> trimestre, avant une diminution en fin d'année. Les dirigeants espèrent repartir de l'avant pour, à terme, connaître une situation économique similaire à celle de 2019. Pour autant, la hausse du prix des matières premières, les ruptures d'approvisionnement et la difficulté à recruter sont des problématiques d'actualité à surveiller de près. En ce sens, la potentielle résurgence du COVID-19 et la guerre en Ukraine peuvent inquiéter les chefs d'entreprise dans leur reprise économique.

## ALIMENTAIRE



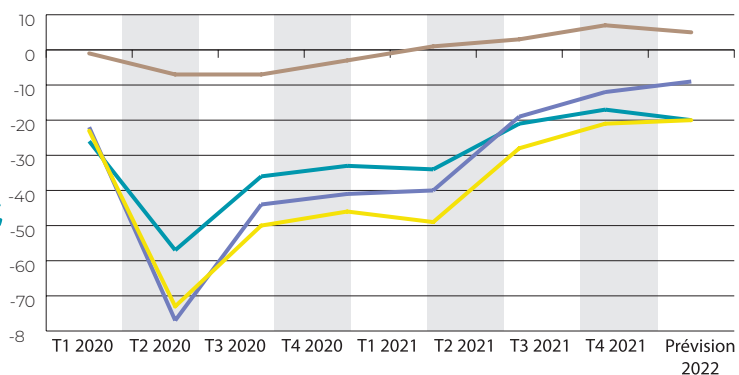
Les artisans de l'alimentaire font état d'une progression régulière de leurs niveaux d'activité, de chiffre d'affaires et de trésorerie sur les trois premiers trimestres de l'année 2021. Ces indicateurs ont en effet rencontré une baisse sur la fin d'année. Les répondants évoquent largement la hausse du prix des matières premières : les mauvaises récoltes mondiales ont fait augmenter les prix.

## BÂTIMENT



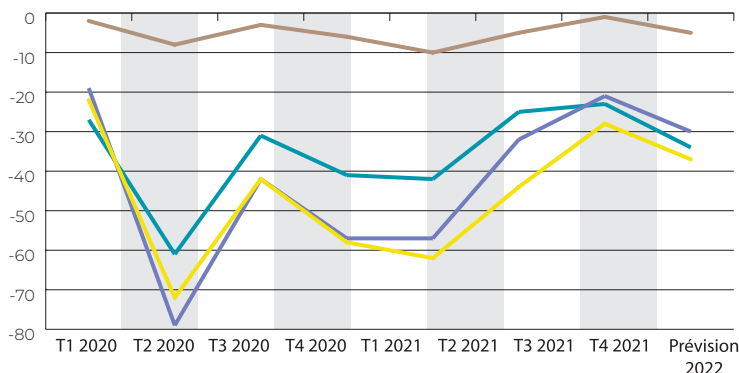
Dans le secteur du bâtiment, les indicateurs économiques ont profité d'une forte hausse au 1<sup>er</sup> trimestre 2021, puis d'une stabilisation sur le reste de l'année. Toutefois, les artisans évoquent l'augmentation du prix des matières premières, liée à la crise sanitaire, qui a entraîné une pénurie de certains matériaux. Sont concernés l'aluminium, l'acier, le cuivre, le bois brut ou encore les panneaux isolants.

## FABRICATION



Les entreprises de la fabrication ont connu une hausse des niveaux d'activité, du chiffre d'affaires et de trésorerie au premier trimestre, pour ensuite se stabiliser jusqu'à la fin de l'année. Toutefois, ce secteur fait face à des ruptures d'approvisionnement, qui s'expliquent par le même manque en matières premières que pour les métiers du bâtiment. A celles-ci peut également s'ajouter le textile par exemple.

## SERVICES



Les entreprises de services ont bénéficié d'une progression de leurs indicateurs économiques sur les trois premiers trimestres, avant de connaître une légère baisse en octobre, novembre et décembre. Les artisans citent la pénurie de main-d'œuvre comme une réelle difficulté. Le manque de candidats à l'embauche s'est clairement accentué en 2021, alors même qu'il existe d'importants besoins.

■ niveau d'activité    ■ chiffre d'affaires  
■ trésorerie    ■ effectifs



Chambre  
de **Métiers**  
et de l'**Artisanat**

**AUVERGNE-RHÔNE-ALPES**



# LA CHAMBRE DE MÉTIERS ET DE L'ARTISANAT

votre partenaire proximité, expert de tous vos projets

## AIN

04 74 47 49 00  
contact.ain@cma-auvergnerhonealpes.fr

## ALLIER

04 70 46 20 20  
contact.allier@cma-auvergnerhonealpes.fr

## ARDÈCHE

04 75 07 54 00  
contact.ardeche@cma-auvergnerhonealpes.fr

## CANTAL

04 71 45 65 00  
contact.cantal@cma-auvergnerhonealpes.fr

## DRÔME

04 75 48 72 00  
contact.drome@cma-auvergnerhonealpes.fr

## ISÈRE

04 76 70 82 09  
contact.isere@cma-auvergnerhonealpes.fr

## LOIRE

04 77 92 38 00  
contact.loire@cma-auvergnerhonealpes.fr

## HAUTE-LOIRE

04 71 02 34 56  
contact.hauteloire@cma-auvergnerhonealpes.fr

## PUY-DE-DÔME

04 73 31 52 00  
contact.puydedome@cma-auvergnerhonealpes.fr

## RHÔNE

04 72 43 43 00  
contact.lyonrhone@cma-auvergnerhonealpes.fr

## SAVOIE

04 79 69 94 00  
contact.savoie@cma-auvergnerhonealpes.fr

## HAUTE-SAVOIE

04 50 23 92 22  
contact.hautesavoie@cma-auvergnerhonealpes.fr