



Chambre
de **Métiers**
et de l'**Artisanat**

AUVERGNE-RHÔNE-ALPES

BAROMÈTRE

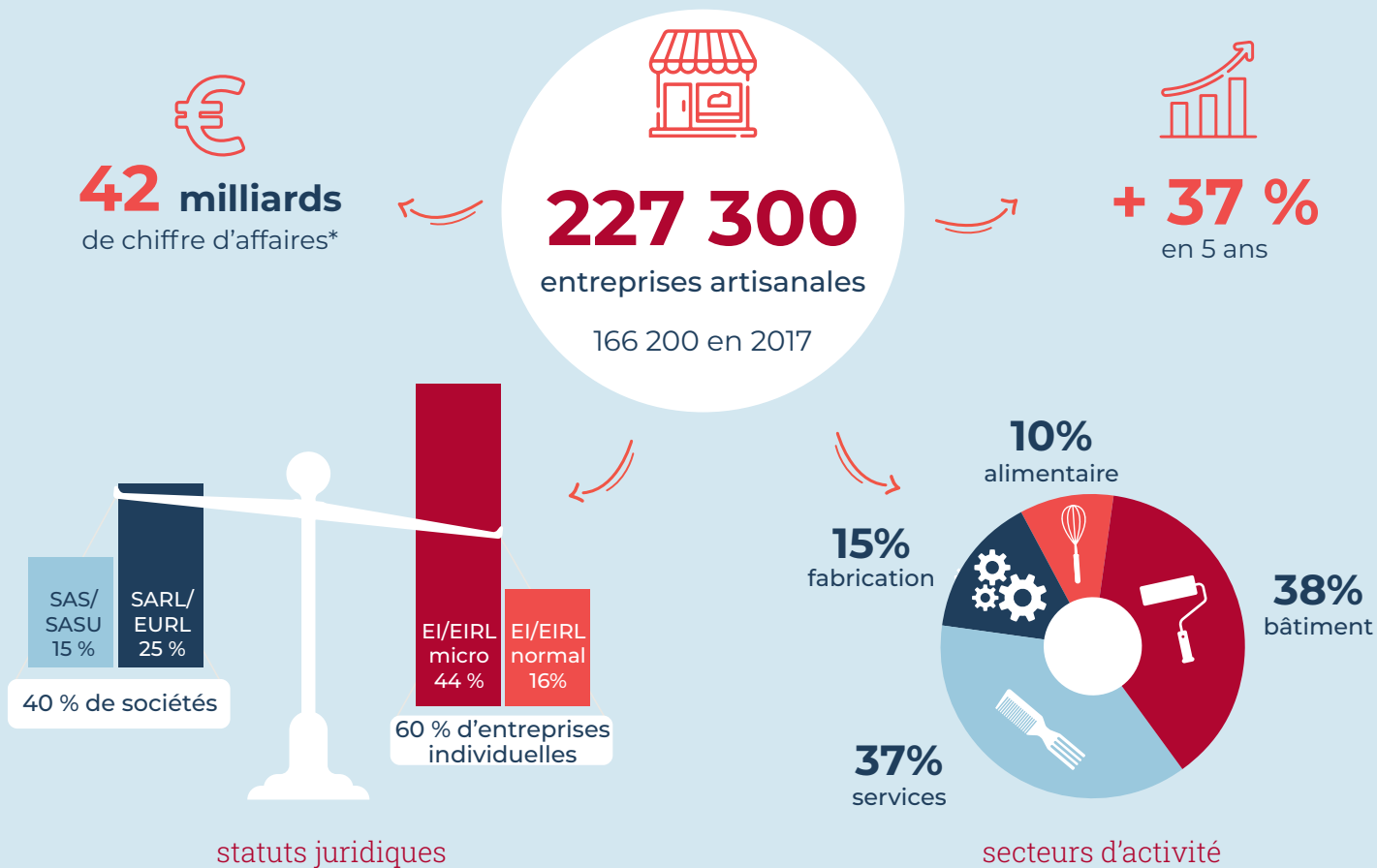
2022 / 2023



Toute une économie au service du territoire

L'ARTISANAT EN AUVERGNE-RHÔNE-ALPES

au 31 décembre 2022



43 200 entreprises à transmettre dans les 5 ans

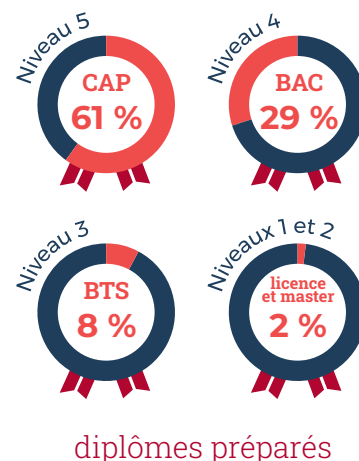
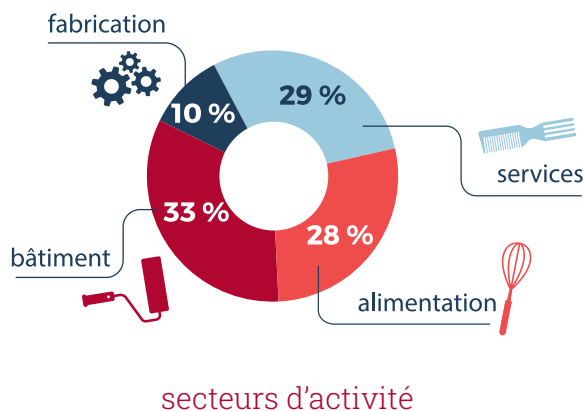
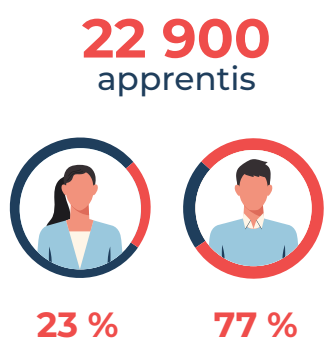
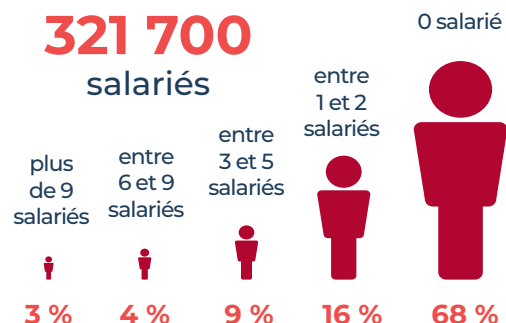
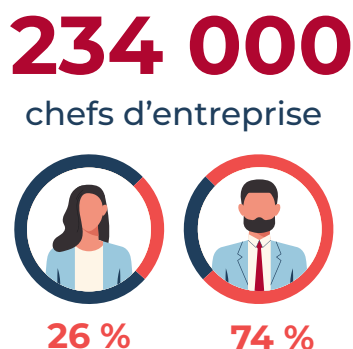
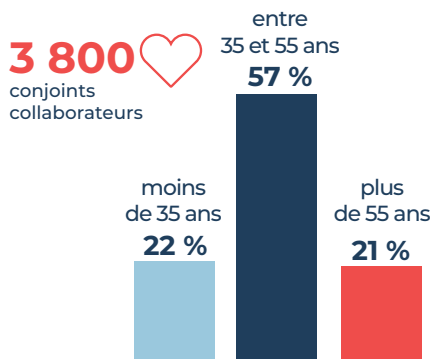


20 % des chefs d'entreprise artisanale ont plus de 55 ans

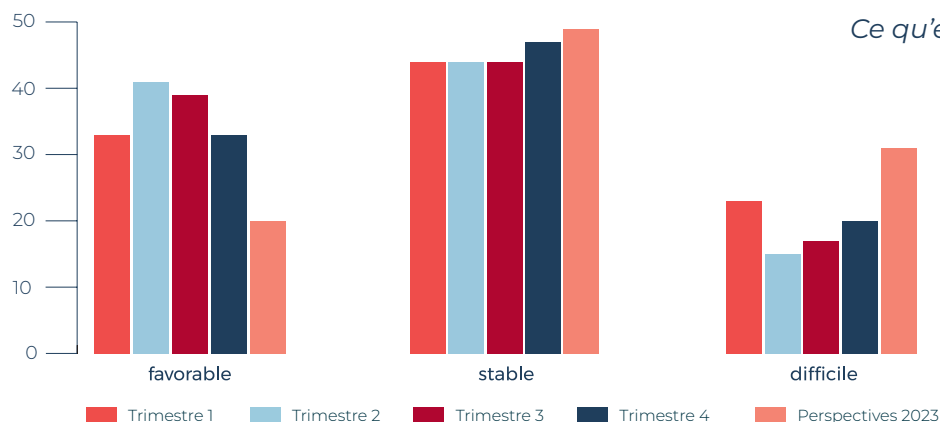
nombre d'immatriculations
+ 35 600
radiations
- 18 100
solde 2022
17 500

* Estimation non actualisée au 1^{er} janvier 2023

Des femmes et des hommes au service de l'entreprise

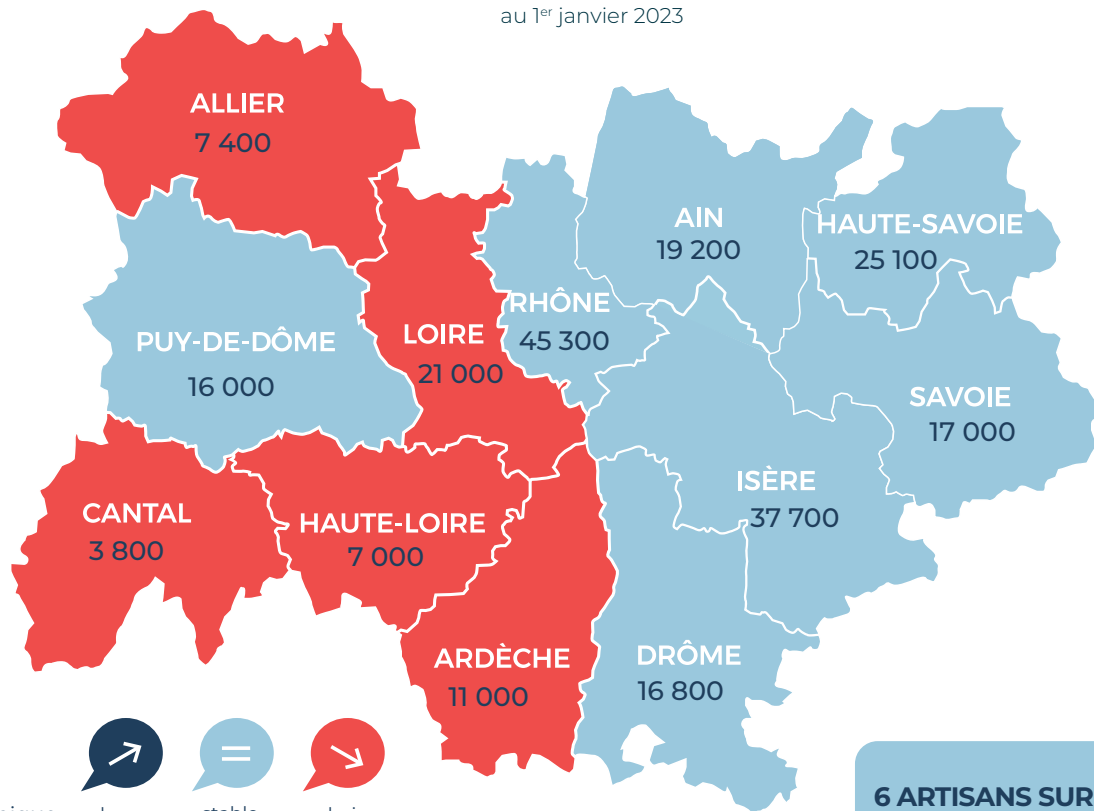





Situation économique des entreprises artisanales en 2022 > 2023



Dynamique d'activité à l'échelle de la région

au 1^{er} janvier 2023



 en hausse
  stable
  en baisse

■ nombre d'entreprises artisanales



6 ARTISANS SUR 10 SONT INQUIETS POUR LA SANTE FINANCIÈRE DE LEUR ENTREPRISE

Entre la fin 2021 et la fin 2022, les artisans déclarant une situation économique favorable sont passés de 43 % à 31 %.

Les derniers résultats montrent une nette dégradation dans le quotidien des entreprises :

- Près de 40 % des répondants connaissent une sous-activité et une baisse de chiffre d'affaires.
- 1 chef d'entreprise sur 2 est confronté à une diminution de la trésorerie.

En revanche, plus de 80 % des artisans ont pérennisé ou augmenté leur effectif.

2021 a été une année de reprise économique progressive. Pour 2022, les dirigeants prévoient une stabilisation, voire une augmentation de leurs niveaux d'activité et de chiffre d'affaires. Malheureusement, dès le mois de février, le conflit armé entre la Russie et l'Ukraine a mis à mal ces prévisions. En 2023, les chefs d'entreprise s'attendent à une situation économique difficile, marquée par l'inflation, la hausse des coûts de l'énergie et des matières premières et des difficultés à recruter.

Conjoncture de l'artisanat

Ce que nous disent les artisans !

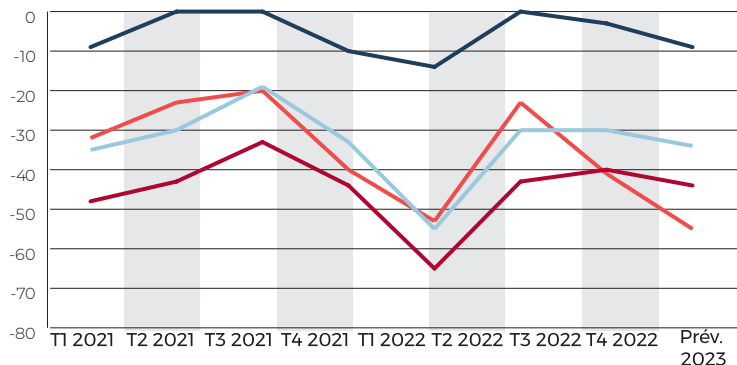


	1 ^{er} trimestre	2 ^e trimestre	3 ^e trimestre	4 ^e trimestre	Persp. 2023
Niveau d'activité de l'entreprise	en baisse	stable	en baisse	en baisse	en baisse
Progression du chiffre d'affaires	en baisse	stable	en baisse	en baisse	en baisse
Solidité de la trésorerie	en baisse	en hausse	en baisse	en baisse	stable
Évolution des effectifs	stable	en hausse	stable	en baisse	en baisse

Dynamique économique par secteur d'activité

2022 a été marqué par le conflit armé entre la Russie et l'Ukraine et par une hausse généralisée des coûts. Globalement, les artisans ont rencontré des difficultés tant sur leur niveau d'activité que sur leur chiffre d'affaires ou leur trésorerie. Les dirigeants espèrent repartir de l'avant pour, à terme, retrouver une situation économique similaire à celle de 2019. Pour autant, la hausse du prix des matières premières et de l'énergie, les ruptures d'approvisionnement et la difficulté à recruter sont des problématiques d'actualité à surveiller de près.

ALIMENTAIRE

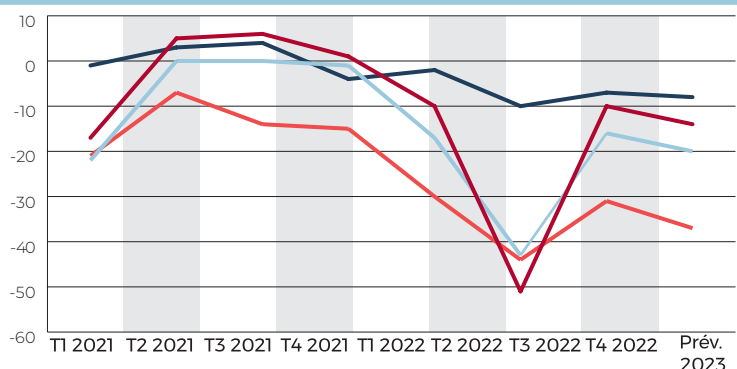


Les artisans de l'alimentaire font état d'une chute de leurs niveaux d'activité et de chiffre d'affaires sur le premier trimestre 2022.

Ces indicateurs ont ensuite enregistré une hausse au deuxième trimestre, puis une stabilisation en fin d'année.

Les répondants évoquent des difficultés avec l'augmentation importante des prix des matières premières.

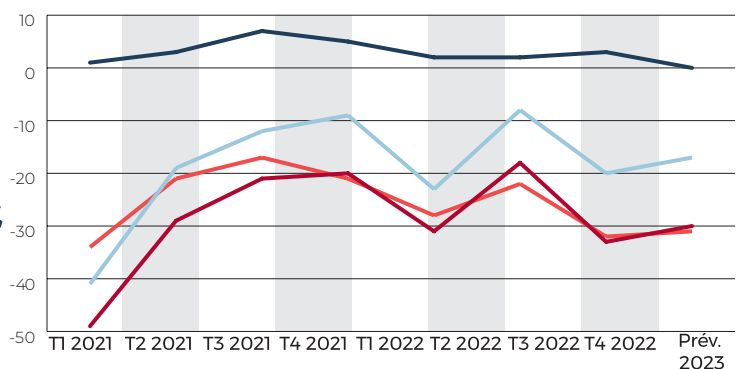
BÂTIMENT



Dans le secteur du bâtiment, les indicateurs économiques ont connu une forte baisse lors des deux premiers trimestres de 2022, puis une hausse entre juillet et septembre, et enfin une stabilisation sur la fin de l'année.

Les artisans évoquent l'augmentation du prix des matières premières qui a entraîné une pénurie de certains matériaux. Sont concernés l'aluminium, l'acier, le cuivre, le bois brut ou encore les panneaux isolants.

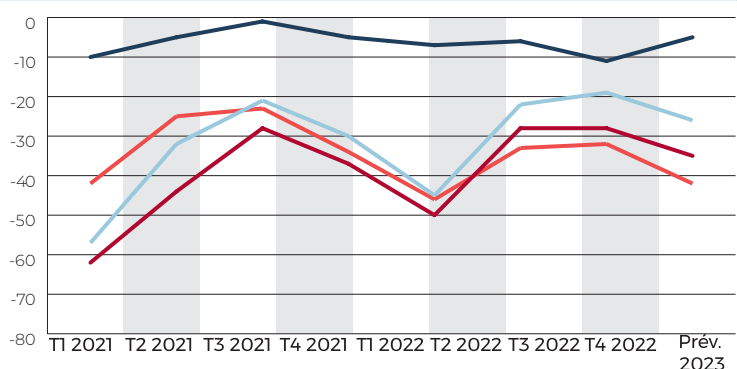
FABRICATION



Les entreprises de la fabrication ont profité d'une hausse de l'ensemble des indicateurs au premier trimestre, pour ensuite faire face à une baisse entre avril et juin. Les indicateurs se sont stabilisés en fin d'année.

Ce secteur est confronté à des ruptures d'approvisionnement dues au manque de matières premières : aluminium, acier, cuivre, bois brut, textile.

SERVICES



Les entreprises de services ont bénéficié d'une progression de leurs indicateurs économiques sur les trois premiers trimestres avant de connaître une légère baisse en octobre, novembre et décembre.

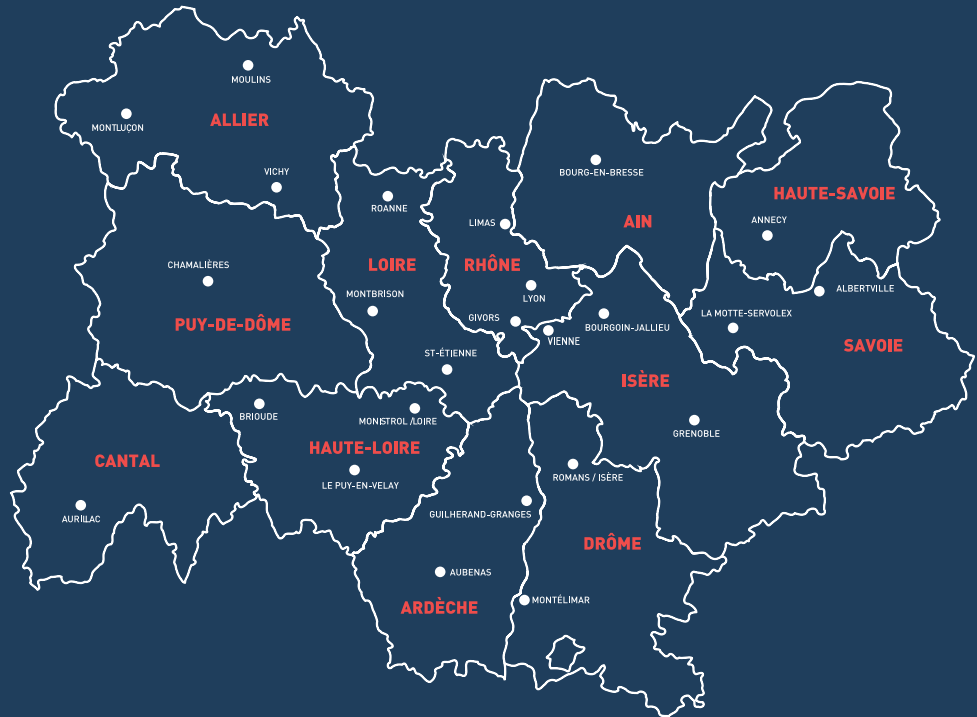
Les artisans sont confrontés à une pénurie de main-d'oeuvre. Le manque de candidats à l'embauche s'est clairement accentué en 2022, alors même que les besoins sont importants.

■ niveau d'activité □ chiffre d'affaires
■ trésorerie ■ effectifs



Chambre
de **Métiers**
et de l'**Artisanat**

AUVERGNE-RHÔNE-ALPES



LA CHAMBRE DE MÉTIERS ET DE L'ARTISANAT

votre partenaire proximité, expert de tous vos projets

AIN

04 74 47 49 00
contact.ain@cma-auvergnerhonealpes.fr

ALLIER

04 70 46 20 20
contact.allier@cma-auvergnerhonealpes.fr

ARDÈCHE

04 75 07 54 00
contact.ardeche@cma-auvergnerhonealpes.fr

CANTAL

04 71 45 65 00
contact.cantal@cma-auvergnerhonealpes.fr

DRÔME

04 75 48 72 00
contact.drome@cma-auvergnerhonealpes.fr

ISÈRE

04 76 70 82 09
contact.isere@cma-auvergnerhonealpes.fr

LOIRE

04 77 92 38 00
contact.loire@cma-auvergnerhonealpes.fr

HAUTE-LOIRE

04 71 02 34 56
contact.hauteloire@cma-auvergnerhonealpes.fr

PUY-DE-DÔME

04 73 31 52 00
contact.puydedome@cma-auvergnerhonealpes.fr

RHÔNE

04 72 43 43 00
contact.lyonrhone@cma-auvergnerhonealpes.fr

SAVOIE

04 79 69 94 00
contact.savoie@cma-auvergnerhonealpes.fr

HAUTE-SAVOIE

04 50 23 92 22
contact.hautesavoie@cma-auvergnerhonealpes.fr

