



Chambres de Métiers
et de l'Artisanat

Isère

avisé
S'INFORMER
POUR RÉUSSIR

■ A
■ B
■ C
■ D



NOTE DE CONJONCTURE

ISERE

1^{er} TRIMESTRE 2017

Un premier trimestre difficile, mais des perspectives encourageantes

Les trois premiers mois de 2017 sont marqués par le recul de l'activité économique, notamment dans les secteurs du bâtiment et de l'alimentation. Le second trimestre est perçu comme plus encourageant par une large majorité des chefs d'entreprises.

L'ARTISANAT EN ISERE AU 31/03/2017 C'EST...

27 816 entreprises artisanales en activité

1 185 nouvelles immatriculations au 1^{er} trimestre 2017 (dont 55 % en microentreprise)

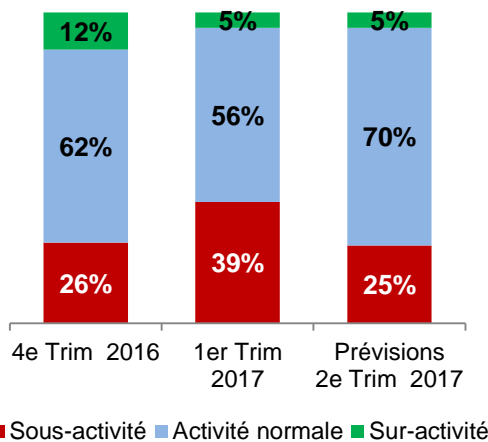
947 radiations au 1^{er} trimestre 2017

Plus de 3 300 contrats d'apprentissage en cours dans l'artisanat

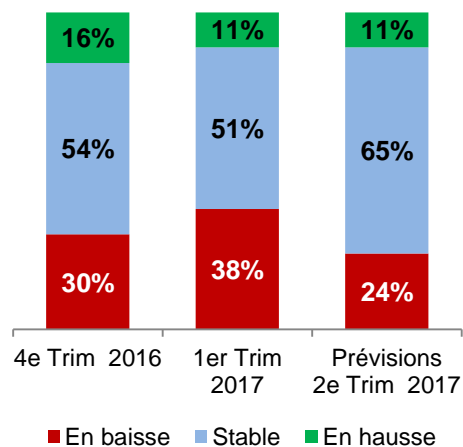
Evolution des indicateurs d'activité



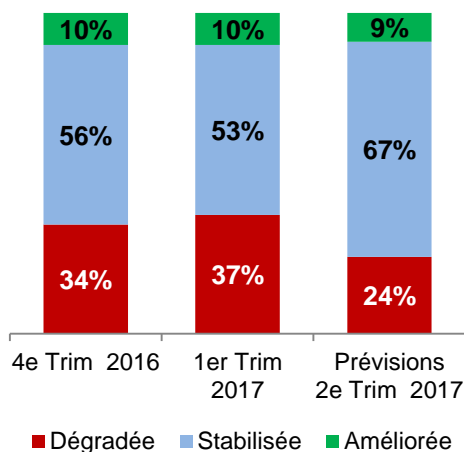
Niveau d'activité



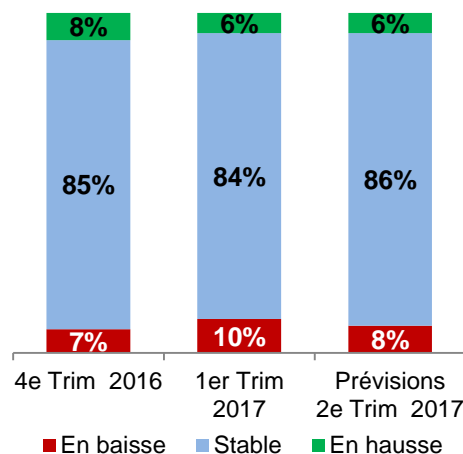
Chiffre d'affaires



Trésorerie



Effectifs

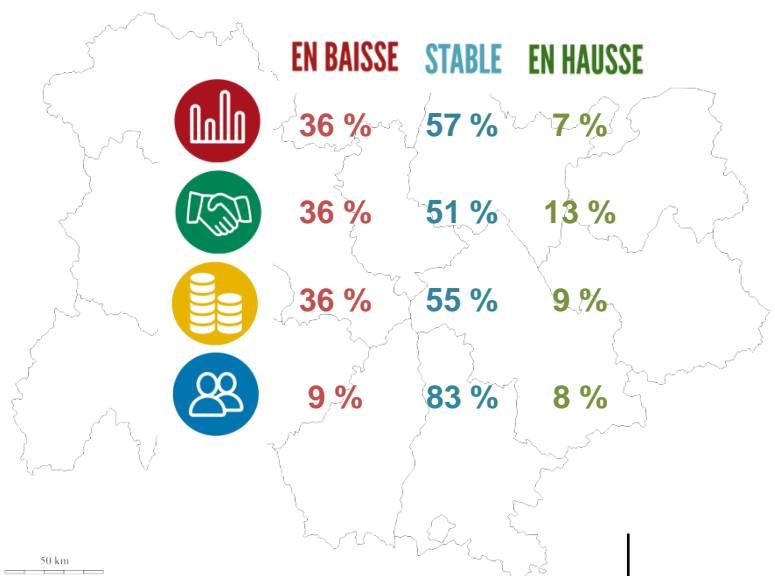


Quel que soit l'indicateur, les observations des chefs d'entreprises isérois sont moins favorables pour le premier trimestre 2017 par rapport aux trois mois précédents.

Les prévisions pour le second trimestre 2017 sont plus encourageantes. Le panel de répondants envisage une activité plus soutenue, ce qui se retranscrit notamment par le recul de la sous-activité, des chiffres d'affaires et trésoreries dégradés.

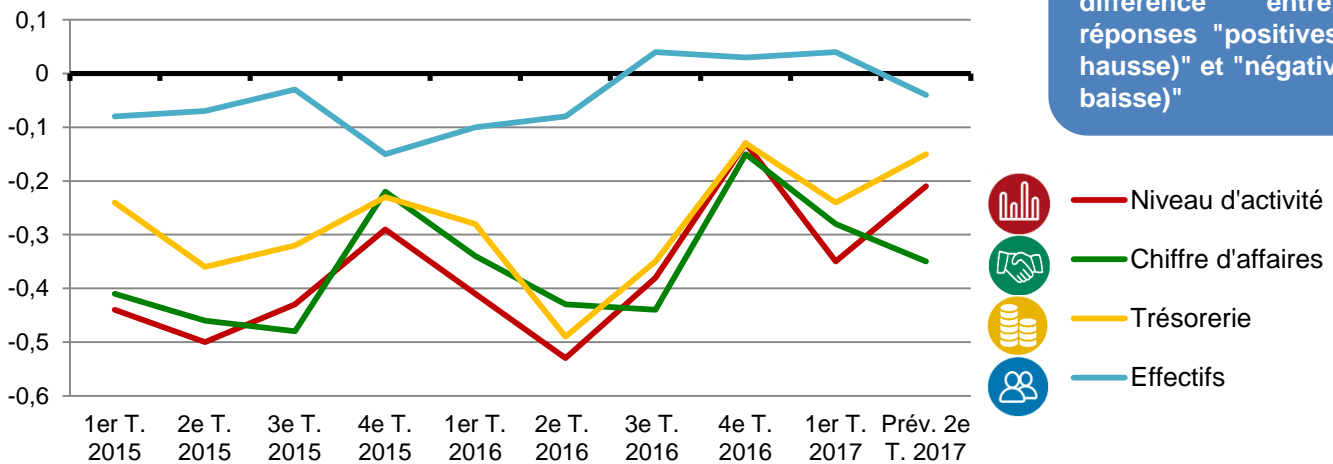
Au premier trimestre 2017, les indicateurs d'activité en Isère sont très similaires aux valeurs enregistrées pour l'échelon régional.

La tendance régionale pour le 1^{er} trimestre :



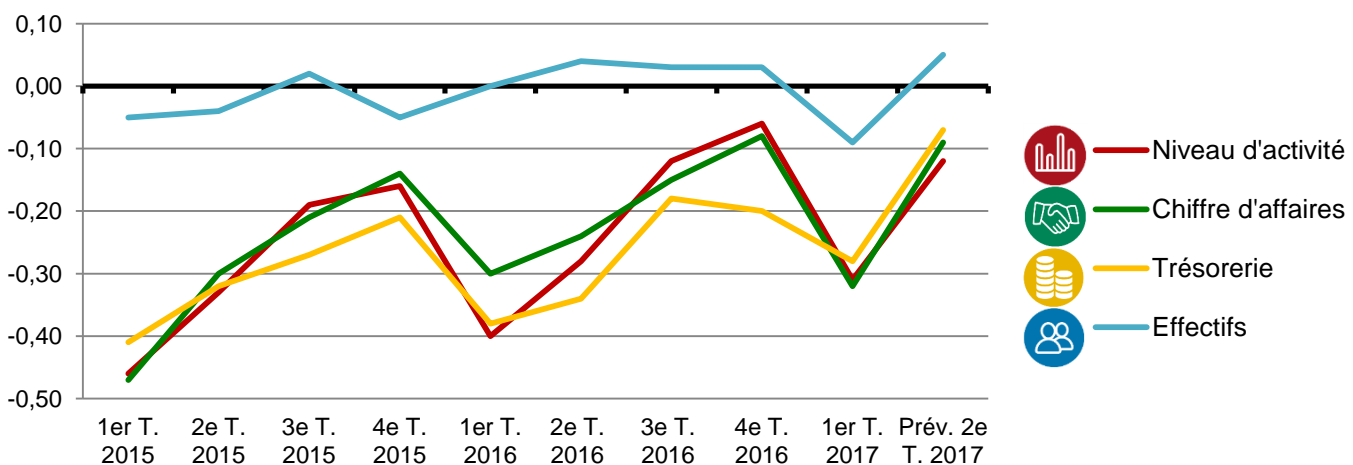
Les principales tendances des secteurs

Alimentation : dégradation au premier trimestre 2017



D'après les déclarations du panel de dirigeants, les soldes d'opinion enregistrés au cours du premier trimestre 2017 font état d'un tassement qui vient stopper la progression observée dans le secteur de l'alimentation entre les deuxième et quatrième trimestres 2016. Les prévisions pour le second trimestre sont plus favorables (notamment pour le niveau d'activité et le chiffre d'affaires) mais restent négatives.

Bâtiment : ralentissement au premier trimestre 2017



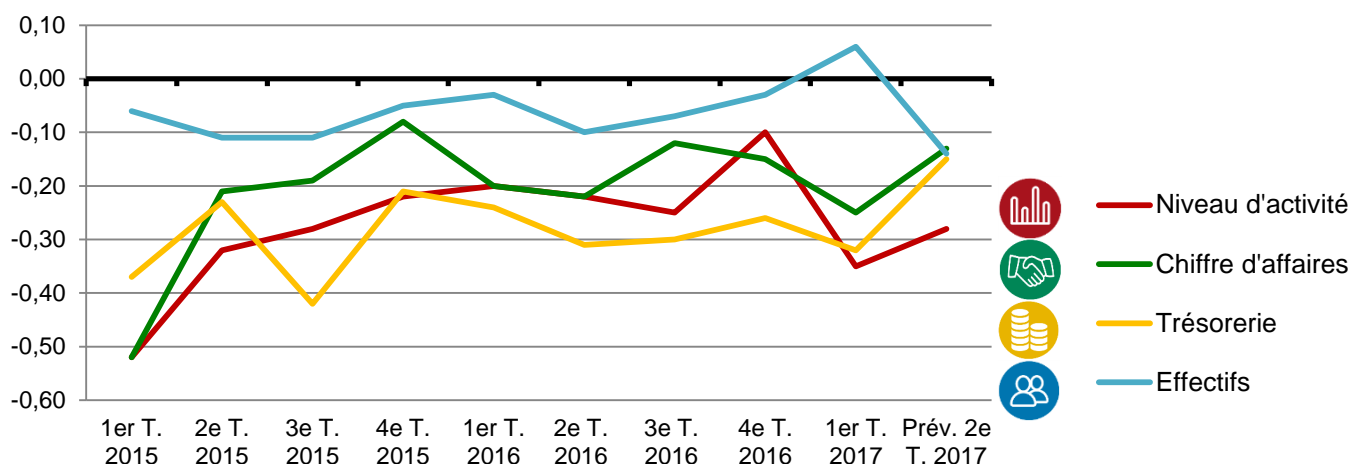
Si l'année 2016 a permis une progression constante des indicateurs, le premier trimestre 2017 ne s'inscrit pas dans la continuité. Les mois à venir permettront de savoir s'il s'agit d'un effet lié à la saisonnalité, ou, si le secteur du bâtiment fait face à des difficultés plus profondes. Les prévisions pour le second trimestre voient l'ensemble des indicateurs se redresser.

Méthodologie du panel :

Le réseau des Chambres de Métiers et de l'Artisanat d'Auvergne-Rhône-Alpes réalise tous les trimestres une enquête de conjoncture auprès d'un échantillon représentatif des quatre secteurs d'activité de l'artisanat (alimentation, bâtiment, fabrication, services) et des 12 départements du territoire.

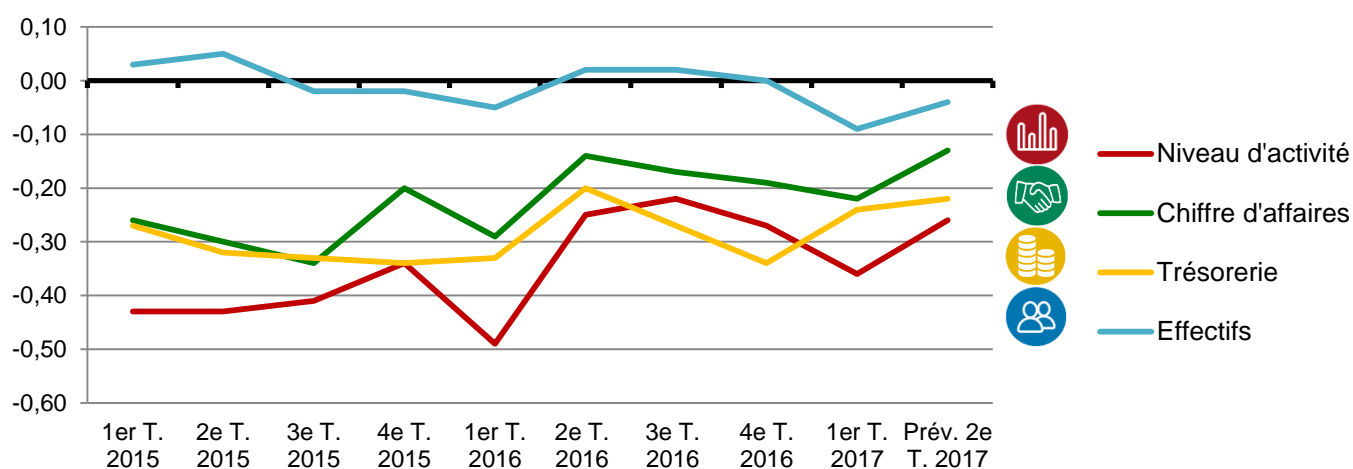
Plus de 9 000 entreprises artisanales volontaires sont ainsi interrogées par mail. Pour le 1^{er} trimestre 2017, 323 entreprises artisanales de l'Isère ont répondu.

Fabrication : un premier trimestre 2017 difficile



Comme observé précédemment pour l'alimentation et le bâtiment, les indicateurs de la fabrication ont connu des difficultés au cours des trois premiers mois de l'année 2017 (en dehors des effectifs salariés). Les prévisions pour le second trimestre laissent entrevoir un redressement. Les soldes d'opinion sont pour autant négatifs.

Services : vers une reprise au second trimestre 2017



Le secteur des services connaît des difficultés depuis le second trimestre 2016. L'évolution à la hausse des soldes d'opinion du niveau de trésorerie observée au cours des trois premiers mois de 2017 devrait se poursuivre au second trimestre, accompagnée du redressement de l'ensemble des autres indicateurs.

Note de conjoncture programme Avisé, S'informer pour réussir – 1^{ER} TRIMESTRE 2017

Chambre de Métiers et de l'Artisanat de l'Isère

Date de publication : Mai 2017

Directeur de la publication : Philippe TIERSEN

Rédacteur : Ludovic MANIEZ