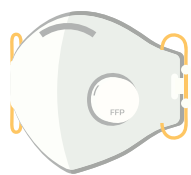


[COVID 19]

LES DIFFÉRENTS TYPES

DE MASQUES

Le port d'un masque est préconisé ou obligatoire dans certaines situations pour se protéger et protéger les autres. Il ne se substitue en aucune manière au respect des gestes barrières et des règles de distanciation sociale.



MASQUES DE TYPE FFP

Usage sanitaire

Usage unique

Ils protègent le porteur du masque à la fois contre l'inhalation de gouttelettes et des particules en suspension dans l'air.

On distingue 3 types de masques :

- Les masques FFP1 filtrant au moins 80 % des aérosols (fuite totale vers l'intérieur < 22 %)
- Les masques FFP2 filtrant au moins 94 % des aérosols (fuite totale vers l'intérieur < 8 %)
- Les masques FFP3 filtrant au moins 99 % des aérosols (fuite totale vers l'intérieur < 2 %)



MASQUES CHIRURGICAUX

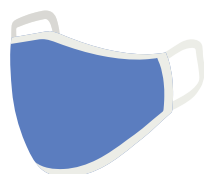
Usage sanitaire

Usage unique

Ils évitent la projection vers l'entourage des gouttelettes émises par le porteur du masque. Ce masque limite la contamination des autres personnes.

On distingue 3 types de masques :

- Type I : filtration bactérienne > 95 %.
- Type II : filtration bactérienne > 98 %.
- Type IIR : filtration bactérienne > 98 % et résistant aux éclaboussures.



MASQUES GRAND PUBLIC

Usage non sanitaire

Souvent réutilisable

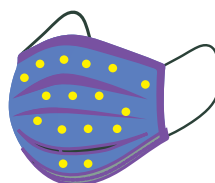
Leur filtration est garantie par un test en laboratoire. Ils répondent au besoin des activités professionnelles (hors domaine médical).



Ils sont, le plus souvent, en matière textile, lavables et réutilisables.

On distingue 2 catégories :

- Catégorie 1 : pour les personnes qui rencontrent un grand nombre de personnes. Ces masques filtrent au moins 90 % des particules de 3 microns.
- Catégorie 2 : pour les personnes ayant des contacts occasionnels avec d'autres personnes. Ces masques filtrent au moins 70 % des particules de 3 microns.



MASQUES BARRIÈRES

Usage non sanitaire

Souvent réutilisable

Leur efficacité n'a pas été testée en laboratoire. On considère, toutefois, qu'ils limitent la diffusion des projections de son porteur et sont un rempart aux mains portées inconsciemment au visage plusieurs fois par jour.

Ils sont, le plus souvent, en matière textile, lavables et réutilisables.

Ils sont plus performants s'ils respectent, dans leur conception, les spécifications de la norme AFNOR SPEC S76-001.